

# ***B1015***

**MANUALE UTENTE** **IT**

**USER MANUAL** **EN**

**MANUEL D'UTILISATION** **FR**

**BENUTZERHANDBUCH** **DE**

**MANUAL DEL USUARIO** **ES**

## Indice

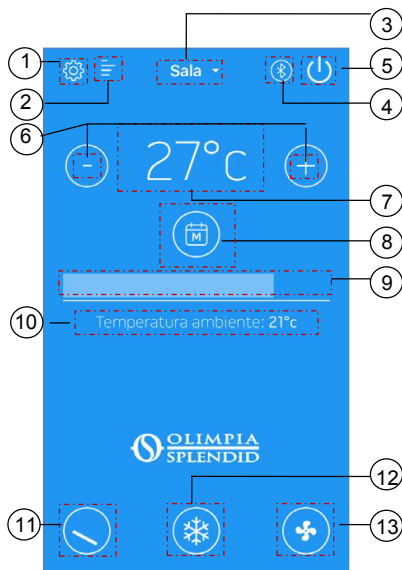
<b>1. Download ed installazione .....</b>	<b>3</b>
<b>2. Funzioni app .....</b>	<b>3</b>
2.1 <i>Schermata Controlli</i> .....	3
2.2 <i>Impostazione climatizzatore</i> .....	4
2.3 <i>Timer</i> .....	6

**1. DOWNLOAD ED INSTALLAZIONE**

- L' App OLIMPIA SPLENDID UNICO è scaricabile sul vostro dispositivo direttamente dal Google Play Store o App Store Apple
- Per i sistemi operativi supportati si faccia riferimento alle informazioni presenti nei relativi Play Store o App Store
- L'App OLIMPIA SPLENDID UNICO può essere soggetta a modifiche senza preavviso per migliorarne caratteristiche e prestazioni.
- Al primo avvio la app mostra subito la schermata AGGIUNGI CLIMATIZZATORE. Per maggiori dettagli riferirsi al paragrafo successivo

**2. FUNZIONI APP**

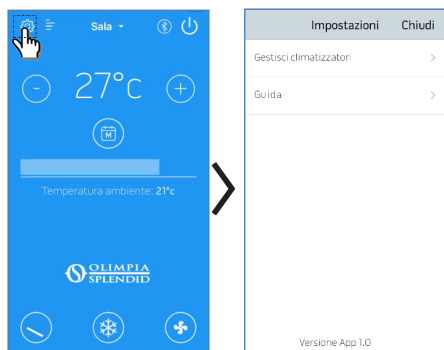
**2.1 Schermata Controlli**



No	Pulsanti	Descrizione
1	Pulsante impostazioni	Serve per accedere alle impostazioni dell' app
2	Pulsante Storico allarmi	Serve per accedere allo storico degli allarmi
3	Pulsante selezione climatizzatore	Indica il climatizzatore connesso all'app e permette la selezione di un altro climatizzatore installato
4	Indicatore canale di comunicazione	Visualizza il canale di comunicazione usato dalla app
5	Pulsante accensione	Attivazione/Disattivazione del climatizzatore
6	Pulsanti controllo della temperatura	Servono per l'impostazione della temperatura ambiente desiderata
7	Indicatore temperatura impostata	Visualizza la temperatura ambiente impostata
8	Pulsante Timer	Serve per l'attivazione/disattivazione del timer e ad accedere alle relative impostazioni
9	Slide-bar di controllo della temperatura	Serve per l'impostazione della temperatura ambiente desiderata
10	Indicatore temperatura ambiente corrente	Visualizza la temperatura ambiente rilevata dal climatizzatore
11	Pulsante controllo del deflettore aria	Serve per selezionare la modalità fissa od oscillante del deflettore aria
12	Pulsante modalità	Serve per selezionare la modalità di funzionamento desiderata
13	Pulsante di selezione velocità aria	Serve per selezionare la velocità di funzionamento del ventilatore

**N.B.** : In alcune modalità di funzionamento è inibita la possibilità di selezione della temperatura desiderata e della velocità di ventilazione.

## 2.2 Impostazione climatizzatore



Premendo il pulsante IMPOSTAZIONI  è possibile accedere

- al sotto menu GESTISCI CLIMATIZZATORI
- ad una guida online relativa alle funzioni dell'app .

E' possibile accedere alla guida on line anche tramite browser all'indirizzo

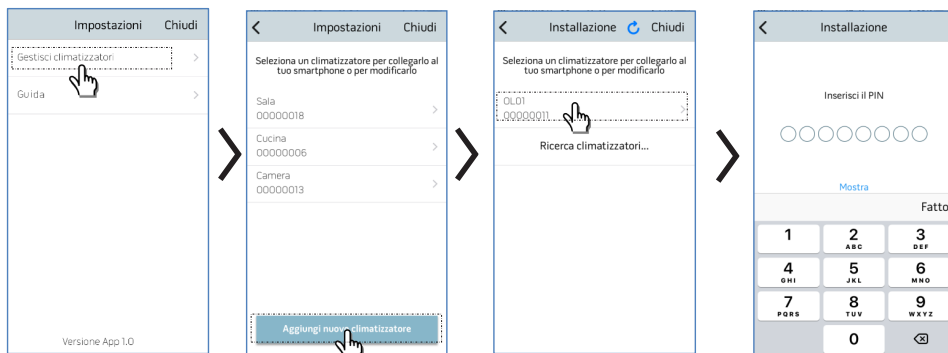
<http://www.olimpiasplendid.it/area-download>

### 2.2.1 AGGIUNGI E GESTISCI CLIMATIZZATORE

Premendo il pulsante GESTISCI CLIMATIZZATORI si accede al sottomenu IMPOSTAZIONI

Selezionando "AGGIUNGI CLIMATIZZATORE" è possibile aggiungere condizionatori non ancora registrati sull' app.

NOTA : Per effettuare questa operazione è necessario che il Bluetooth dello smartphone sia attivo e che il climatizzatore, che si vuole registrare, sia all' interno del range di comunicazione bluetooth.

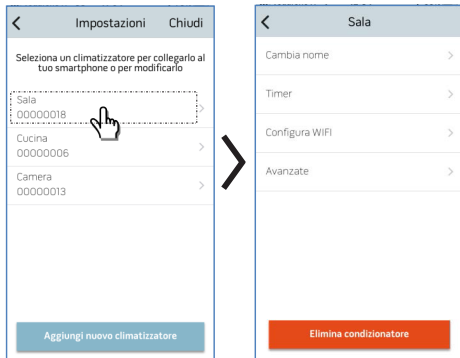


Una volta selezionato il climatizzatore ed inserito il pin a corredo del kit B1015 si accede alla pagina configurazione wifi (vedasi paragrafo specifico).

**ATTENZIONE:** Il pin non è modificabile, ed è univoco per ogni kit B1015, quindi deve essere conservato con cura per eventuali nuove registrazioni del climatizzatore sull' app.

Si suggerisce pertanto di applicare una delle etichette fornite nel kit in prossimità della targa dati della macchina.

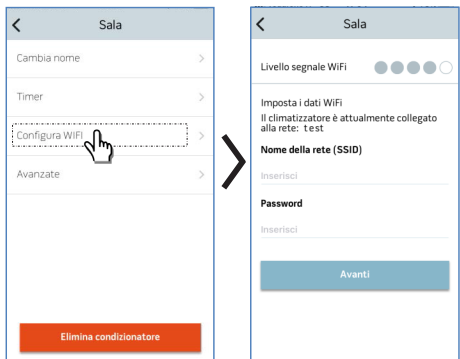
Terminata la registrazione viene visualizzata la "schermata controlli"



Selezionando il singolo climatizzatore è possibile accedere alle seguenti impostazioni:

- Cambiare il nome del condizionatore (il nome può avere un massimo di 6 caratteri)
- Programmazione del timer (si veda apposito capitolo)
- Configurazione comunicazione Wi-fi
- Configurazioni avanzate

### 2.2.2 CONFIGURA WIFI



Selezionando CONFIGURA WIFI è possibile :

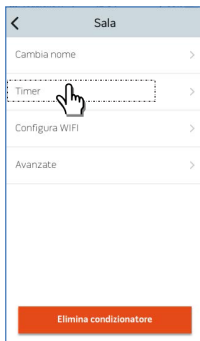
- verificare l' intensità del segnale della rete Wi-fi rilevata dal kit B1015 installato nell' unità
- Impostare il Nome della rete (SSID) e la password della rete wifi a cui associare la scheda.

### 2.2.3 AVANZATE

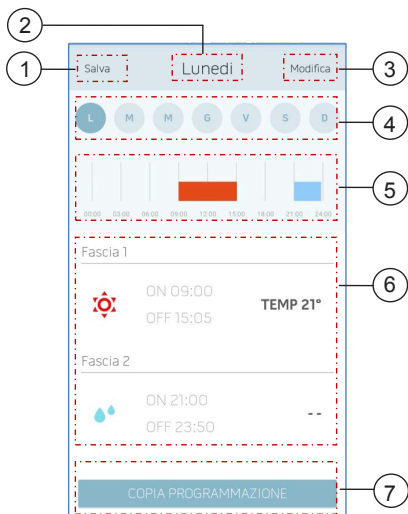


Selezionando AVANZATE è possibile:

- Impostare la posizione di installazione del climatizzatore (maggiori dettagli nel relativo capitolo del manuale del climatizzatore)
- Accedere all pagina service (accesso esclusivo *Olimpia Splendid*)



Selezionando TIMER è possibile accedere alla schermata di programmazione del Timer.



No	Pulsanti/indicatori	Descrizione
1	Pulsante Indietro / Salva	Serve per confermare le impostazioni e tornare alla pagina "Gestisci Climatizzatori"
2	Indicatore giornaliero	Visualizza il giorno della settimana selezionato
3	Pulsante modifica programmazione	Consente di accedere alla pagina di modifica della programmazione del giorno selezionato
4	Pulsante selezione giorno	Serve per selezionare un altro giorno della settimana
5	Grafico della programmazione e giornaliera	Visualizzazione grafica della programmazione oraria per il giorno selezionato
6	Indicatore della programmazione e inserita	Visualizza il dettaglio delle fasce orarie inserite
7	Pulsante copia programmazione	Serve per copiare l'impostazione del timer su altri giorni della settimana



## Contents

1. Download and installation .....	9
2. App functions .....	9
2.1 Controls Screen.....	9
2.2 Setting up the air conditioner .....	10
2.3 Timer .....	12

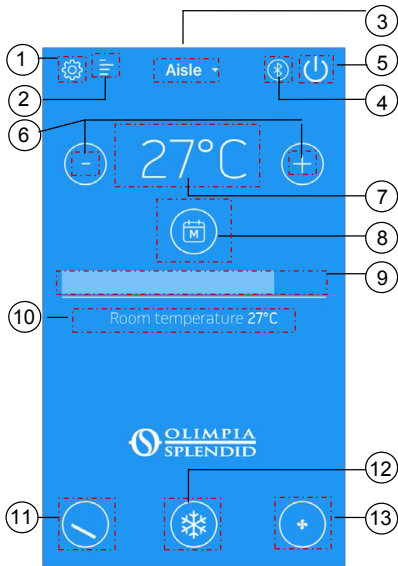


**1. DOWNLOAD AND INSTALLATION**

- The OLIMPIA SPLENDID UNICO app can be downloaded to your device directly from Google Play Store or Apple's App Store
- See Play Store or App Store for information on which operating systems are supported
- The OLIMPIA SPLENDID UNICO app may be modified without prior notice to improve its features and performance
- When the app is first opened, the ADD A NEW AIR CONDITIONER screen appears. See the next section for more details

**2. APP FUNCTIONS**

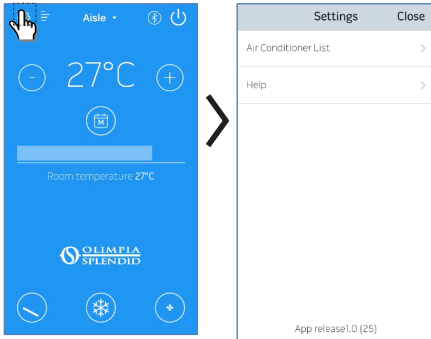
**2.1 Controls Screen**




No	Buttons	Description
1	Settings button	For accessing the app settings
2	Alarms history button	For accessing the alarms history
3	Air conditioner selection button	Indicates the air conditioner connected to the app and allows another installed air conditioner to be selected
4	Communication channel indicator	Displays the communication channel used by the app
5	On/off button	Switches the air conditioner on/off
6	Temperature control buttons	For setting the desired room temperature
7	Set temperature indicator	Displays the set room temperature
8	Timer button	Switches the timer on/off and accesses the relative settings
9	Temperature control slide-bar	For setting the desired room temperature
10	Current room temperature indicator	Displays the room temperature detected by the air conditioner
11	Air deflector control button	For selecting the air deflector fixed or oscillating mode
12	Mode button	For selecting the desired operating mode
13	Air speed selection button	For selecting the fan operating speed

**N.B.:** The desired temperature and ventilation speed cannot be set in some operating modes.

## 2.2 Air conditioner setting



Press the SETTINGS button  to access

- the AIR CONDITIONER LIST sub-menu
- an online guide to the app.

The online guide can also be viewed by clicking the following link:

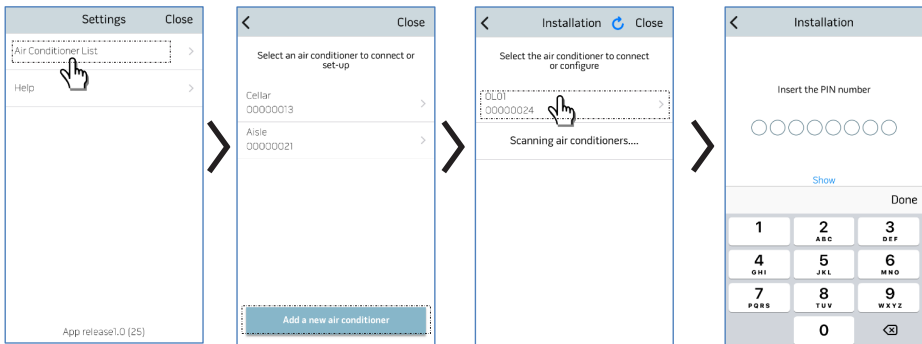
<http://www.olimpiaspblendit.it/area-download>

### 2.2.1 ADD AND MANAGE AIR CONDITIONER

Press the AIR CONDITIONER LIST button to access the SETTINGS sub-menu

Select "ADD A NEW AIR CONDITIONER" to add new air conditioners that are not yet registered on the app.

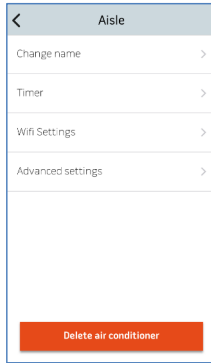
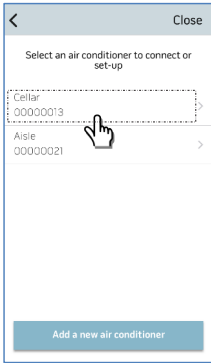
NOTE: To carry out this operation, smartphone's Bluetooth must be switched ON and the air conditioner being registered must be within range.



Once the air conditioner is selected and the pin provided with the B1015 kit is entered, the Wi-Fi configuration page is accessed (see specific section).

**WARNING:** The unique pin provided with each B1015 kit cannot be changed, so it must be stored carefully in case the air conditioner needs to be registered again on the app. It is recommended to apply one of the supplied labels near the rating label.

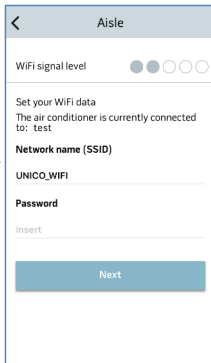
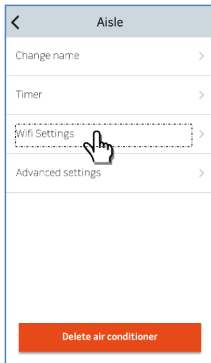
Once registration is complete, the "controls screen" is displayed



Select the individual air conditioner to access the following settings:

- Change the name of the air conditioner (the name can be up to 6 characters long)
- Timer programming (see appropriate chapter)
- Wi-Fi settings
- Advanced settings

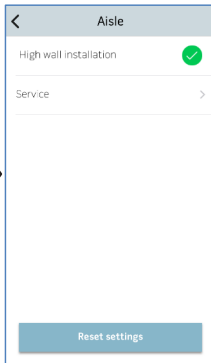
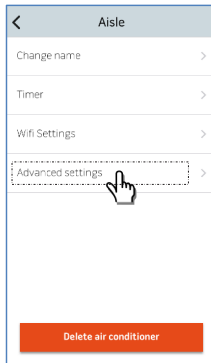
**2.2.2 WI-FI SETTINGS**



Select WI-FI SETTINGS to do the following:

- check the level of the Wi-Fi network signal detected by the B1015 kit installed in the unit
- Set the network name (SSID) and the Wi-Fi password to be associated with the board.

**2.2.3 ADVANCED**

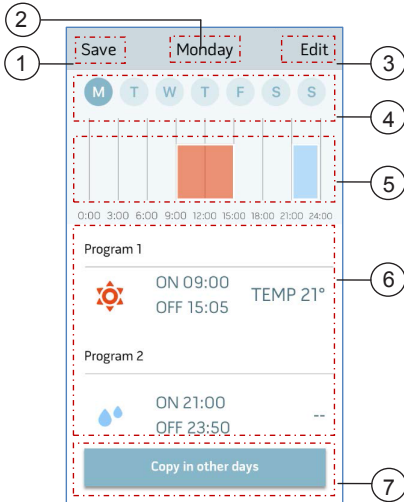
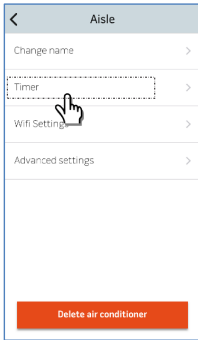


Select ADVANCED SETTINGS to do the following:

- Set the air conditioner's installation position (further details are given in the relative chapter of the manual)
- Service page (access exclusive to *Olimpia Splendid*)

2.3 **Timer**

Select TIMER to access the Timer programming screen.



No	Buttons/indicators	Description
1	Back/Save button	For confirming the settings and returning to the "Air conditioner list" page
2	Day indicator	Displays the selected week day
3	Edit programming button	For accessing the edit programming page for the selected day
4	Day selection button	For selecting another week day
5	Day programming graph	Graphic display of the hourly programming for the selected day
6	Programming indicator	Displays details of the time slots entered
7	Copy programming button	For copying the timer settings to other days of the week



## Table des matières

<b>1. Téléchargement et installation .....</b>	<b>15</b>
<b>2. Fonctions de l'application .....</b>	<b>15</b>
2.1 <i>Page-écran des contrôles .....</i>	<i>15</i>
2.2 <i>Paramétrage du climatiseur.....</i>	<i>16</i>
2.3 <i>Temporisateur.....</i>	<i>18</i>

## 1. TELECHARGEMENT ET INSTALLATION

- L'Application OLIMPIA SPLENDID UNICO est téléchargeable sur votre appareil directement à partir du Play Store et de l'App Store Apple.
- Pour les systèmes d'exploitation supportés, veuillez vous référer aux informations contenues dans les Play Stores ou les App Stores correspondants.
- L'Application OLIMPIA SPLENDID UNICO est susceptible de modifications sans préavis pour en améliorer les caractéristiques et les performances.
  - Lors du premier démarrage, l'application affiche immédiatement la page-écran AJOUTER CLIMATISEUR. Pour plus de détails, veuillez vous référer au paragraphe suivant.

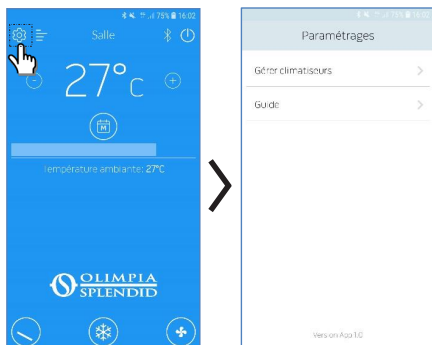
## 2. FONCTIONS DE L'APPLICATION

### 2.1 Page-écran des contrôles

N°	Boutons	Description
1	Bouton des paramètres	Il sert à accéder aux paramètres de l'application
2	Bouton historique alarmes	Il sert à accéder à l'historique des alarmes
3	Bouton de sélection du climatiseur	Il indique le climatiseur connecté à l'application et il permet la sélection d'un autre climatiseur installé
4	Indicateur du canal de communication	Il affiche le canal de communication utilisé par l'application
5	Bouton d'allumage	Activation/désactivation du climatiseur
6	Boutons de contrôle de la température	Ils servent au paramétrage de la température ambiante souhaitée
7	Indicateur de la température paramétrée	Il affiche la température ambiante paramétrée
8	Bouton temporisateur	Il sert à activer/désactiver le temporisateur et à accéder aux paramètres correspondants
9	Barre de défilement de contrôle de la température	Elle sert au paramétrage de la température ambiante souhaitée
10	Indicateur de la température ambiante courante	Il affiche la température ambiante détectée par le climatiseur
11	Bouton de contrôle du déflecteur d'air	Il sert à sélectionner le mode fixe ou oscillant du déflecteur d'air
12	Bouton des modes	Il sert à sélectionner le mode de fonctionnement souhaité
13	Bouton de sélection de la vitesse de l'air	Il sert à sélectionner la vitesse de fonctionnement du ventilateur

**Nota :** dans certains modes de fonctionnement, la possibilité de sélectionner la température souhaitée et la vitesse de ventilation est inhibée.

## 2.2 Paramétrage du climatiseur



Lorsque l'on enfonce le bouton PARAMETRAGES



l'on peut accéder

- au sous-menu GERER CLIMATISEURS
- à un aide en ligne relatif aux fonctions de l'application.

Il est possible d'accéder alla à l'aide en ligne également dans le navigateur à l'adresse :

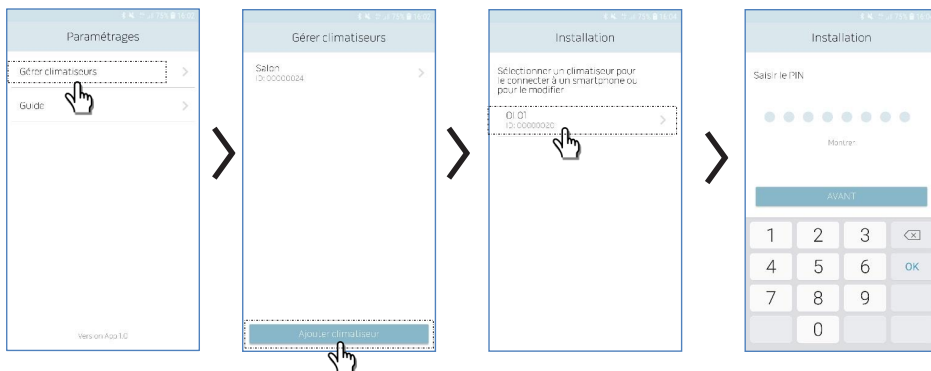
<http://www.olimpiasplendid.it/area-download>

### 2.2.1 AJOUTER ET GERER LE CLIMATISEUR

Lorsque l'on enfonce le bouton GERER CLIMATISEURS l'on a accès au sous-menu PARAMETRAGES.

Lorsque l'on sélectionne « AJOUTER CLIMATISEUR » l'on peut ajouter des climatiseurs non encore enregistrés dans l'application.

REMARQUE : Pour effectuer cette opération, le Bluetooth du smartphone doit être actif et le climatiseur que l'on souhaite enregistrer doit être dans la plage de communication Bluetooth.



Après avoir sélectionné le climatiseur et saisi le pin fourni du kit B1015 l'on a accès à la page de configuration Wi-Fi (voir paragraphe spécifique).

**ATTENTION :** le pin ne peut pas être modifié, il est unique pour chaque kit B1015, et il doit donc être gardé soigneusement pour tout enregistrement nouveau du climatiseur sur l'application.

Lorsque le réglage est terminé, on voit s'afficher la page-écran des contrôles.

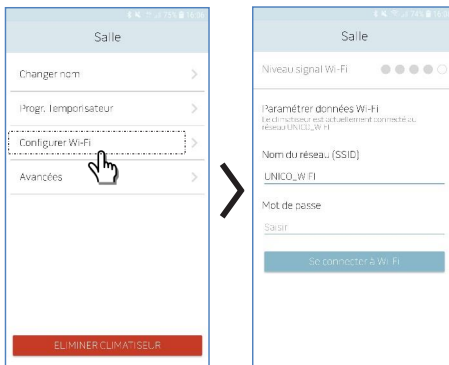




Lorsque l'on sélectionne un climatiseur l'on peut accéder aux paramètres suivants :

- changer le nom du climatiseur (le nom peut avoir 6 caractères au maximum),
- programmation du temporisateur (voir le chapitre correspondant),
- configuration de la communication Wi-Fi,
- configurations avancées.

## 2.2.2 CONFIGURER Wi-Fi



Lorsque l'on sélectionne « CONFIGURER Wi-Fi » l'on peut :

- vérifier l'intensité du signal du réseau Wi-Fi détecté par le kit B1015 installé sur l'unité,
- paramétrer le nom du réseau (SSID) et le mot de passe du réseau Wi-Fi auquel associer la carte.

## 2.2.3 AVANCEES



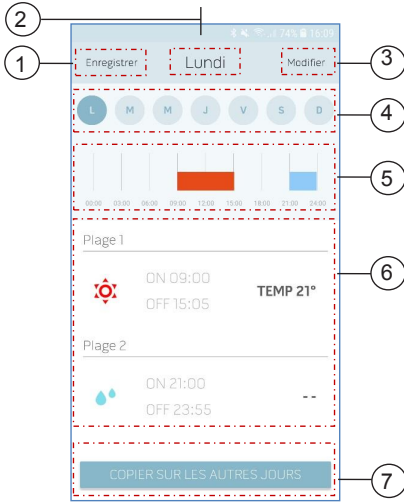
Lorsque l'on sélectionne « AVANCEES » l'on peut :

- paramétrer la position d'installation du climatiseur (plus de détails dans le chapitre correspondant du manuel du climatiseur),
- page de service (accès exclusif *Olimpia Splendid*).

## 2.3 Temporisateur



Lorsque l'on sélectionne « PROGR. TEMPORISATEUR » l'on a accès à la page-écran de programmation du temporisateur.



N°	Boutons/indicateurs	Description
1	Bouton Retour / Enregistrer	Il sert à confirmer les paramètres et à revenir à la page « Gérer climatiseurs »
2	Indicateur journalier	Il affiche le jour de la semaine sélectionné
3	Bouton de modification de la programmation	Il permet d'accéder à la page de modification de la programmation du jour sélectionné
4	Bouton de sélection du jour	Il sert à sélectionner un autre jour de la semaine
5	Graphique de la programmation journalière	Affichage graphique de la programmation horaire pour le jour sélectionné
6	Indicateur de la programmation saisie	Il affiche le détail des plages horaires saisies
7	Bouton de copie de la programmation	Il sert à copier le paramétrage du temporisateur dans les autres jours de la semaine



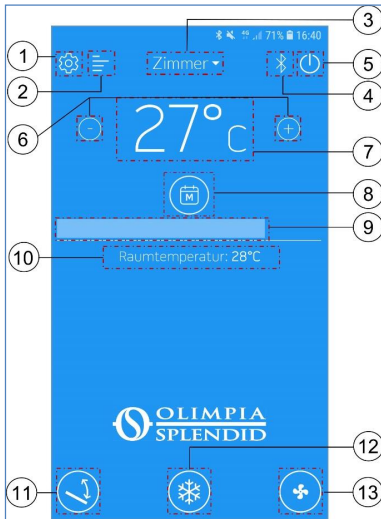
<b>1. Download und Installation .....</b>	<b>21</b>
<b>2. Funktionen der APP .....</b>	<b>21</b>
2.1 <i>Steuerbildschirm .....</i>	<i>21</i>
2.2 <i>Klimaeinstellung.....</i>	<i>22</i>
2.3 <i>Timer.....</i>	<i>24</i>

**1. DOWNLOAD UND INSTALLATION**

- Die OLIMPIA SPLENDID UNICO-App kann direkt vom Play Store und App Store Apple auf Ihr Gerät heruntergeladen werden.
- Informationen zu den unterstützte Betriebssystemen finden Sie in den Informationen im entsprechenden Play Store oder App Store.
- Die OLIMPIA SPLENDID UNICO App kann zur Verbesserung von Funktionen und Leistung ohne vorherige Ankündigung geändert werden.
- Beim ersten Start zeigt die App sofort den Bildschirm KLIMAANLAGE HINZUFÜGEN. Weitere Details finden Sie im nächsten Abschnitt

**2. FUNKTIONEN DER APP**

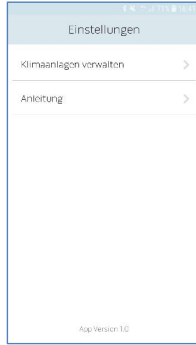
**2.1 Steuerbildschirm**




Nr.	Tasten	Beschreibung
1	Einstellungen	Dient zum Zugreifen auf die Einstellungen der App
2	Alarmverzeichnis	Dient dazu auf das Verzeichnis vergangener Alarme zuzugreifen
3	Klimaauswahltaaste	Zeigt das an die App angeschlossene Klimagerät an und ermöglicht die Auswahl eines anderen installierten Klimagerätes
4	Kommunikationskanalanzeige	Zeigt den Kommunikationskanal an, der von der App verwendet wird
5	Ein- / Ausschalter	Aktiviert / deaktiviert die Klimaanlage
6	Temperatursteuerung	Dient dazu die gewünschte Raumtemperatur einzustellen
7	Eingestellte Temperatur	Zeigt die eingestellte
8	Timer-Taste	Dient dazu den Timer zu aktivieren / deaktivieren und auf seine Einstellungen zuzugreifen
9	Schieberegler für Temperaturregelung	Dient dazu die gewünschte Raumtemperatur einzustellen
10	Aktuelle Raumtemperaturanzeige	Zeigt die von der Klimaanlage erfasste Umgebungstemperatur an
11	Steuertaste des Luftleitflügels	Dient dazu, den festen oder Schwing- Modus des Luftleitflügels auszuwählen
12	Modus- Symbol	Dient zur Auswahl der gewünschten Betriebsart
13	Luftgeschwindigkeit s-Wahl	Dient dazu die Betriebsgeschwindigkeit des Lüfters auszuwählen

**N.B.:** In einigen Betriebsarten ist die Möglichkeit zur Auswahl der gewünschten Temperatur und der Belüftungsgeschwindigkeit gesperrt.

## 2.2 Klimaeinstellung



Durch Drücken der EINSTELLUNGEN  Taste können Sie zugreifen:

- auf das Untermenü KLIMAAANLAGEN VERWALTEN
- auf einen Online-Leitfaden zu den Funktionen der App.

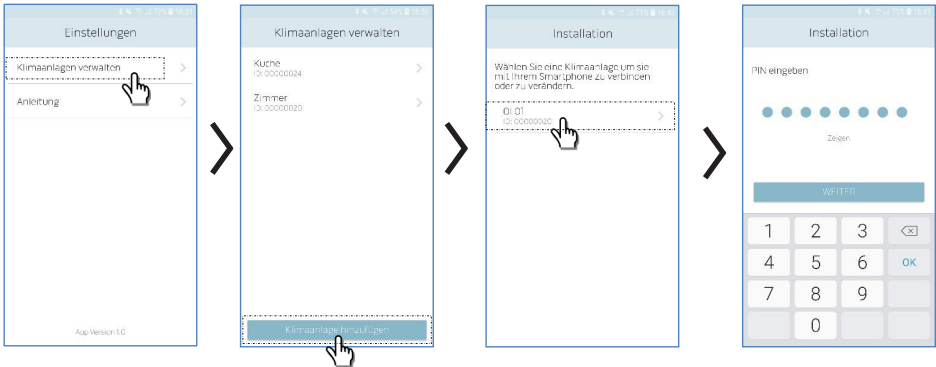
Auf den Online-Leitfaden kann auch über einen Browser unter <http://www.olimpiasplendid.it/area-download> zugegriffen werden.

### 2.2.1 KLIMAAANLAGE HINZUFÜGEN UND VERWALTEN

Mit der Taste KLIMAAANLAGEN VERWALTEN gelangen Sie in das Untermenü EINSTELLUNGEN

Wenn Sie "KLIMAAANLAGE HINZUFÜGEN" auswählen, können Sie Klimaanlage hinzufügen, die noch nicht in der App registriert sind.

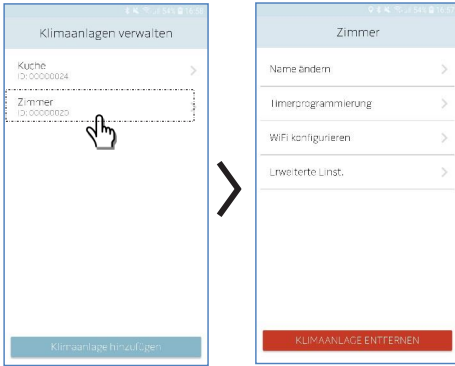
**HINWEIS:** Um diesen Vorgang auszuführen, ist es erforderlich, dass das Bluetooth des Smartphones aktiv ist und dass die Klimaanlage, die Sie registrieren möchten, sich im Bluetooth-Kommunikationsbereich befindet.



Nachdem die Klimaanlage ausgewählt und der mit dem Kit B1015 mitgelieferte Pin eingegeben wurde, können Sie auf die WiFi-Konfigurationsseite zugreifen (siehe speziellen Abschnitt).

**ACHTUNG:** Der Pin kann nicht verändert werden, ist für jeden Bausatz B1015 einmalig und muss daher sorgfältig für eventuelle neue Registrierungen der Klimaanlage in der App aufbewahrt werden.

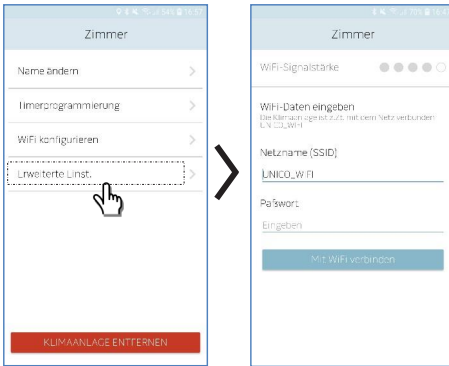
Wenn die Registrierung abgeschlossen ist, wird der "Kontrollbildschirm" angezeigt.



Durch Auswahl der einzelnen Klimaanlage können Sie auf folgende Einstellungen zugreifen:

- Ändern des Namens der Klimaanlage (der Name darf maximal 6 Zeichen lang sein)
- Timer Programmierung (siehe spezifisches Kapitel)
- Wi-Fi-Kommunikationskonfiguration
- Erweiterte Konfigurationen

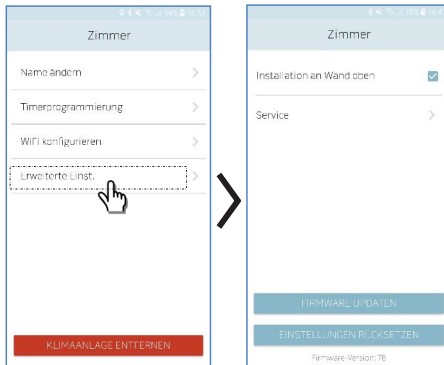
**2.2.2 Wi-Fi KONFIGURIEREN**



Durch Auswahl von Wi-Fi KONFIGURIEREN ist es möglich:

- die Signalstärke des Wi-Fi-Netzwerks zu überprüfen, die vom im Gerät installierten Kit B1015 erkannt wird.
- den Netzwerknamen (SSID) und das Passwort des Wi-Fi-Netzwerks festzulegen, dem die Karte zugeordnet werden soll.

**2.2.3 ERWEITERTE EINST.**



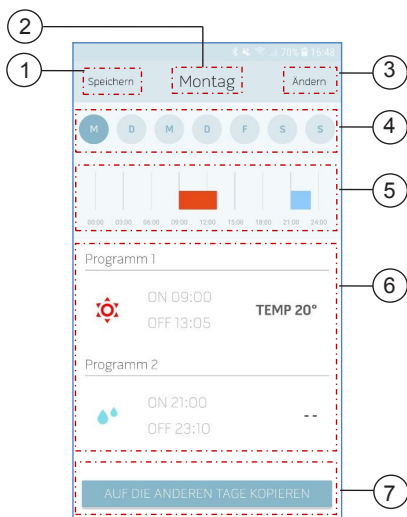
Durch Auswahl von ERWEITERTE EINST. ist es möglich:

- die Einbauposition der Klimaanlage einzustellen (nähere Angaben im entsprechenden Kapitel des Klima-Handbuchs)
- Service Seite (exklusiver Zugriff *Olimpia Splendid*)

### 2.3 Timer



Durch Auswahl von TIMERPROGRAMMIERUNG kann auf den Timer-Programmierschirm zugegriffen werden.



Nr.	Tasten/Symbole	Beschreibung
1	Taste Zurück / Speichern	Dient dazu die Einstellungen zu bestätigen und zur Seite "Klimaanlagen verwalten" zurückzukehren
2	Symbol Tagesanzeige	Zeigt den ausgewählten Wochentag an
3	Taste Änderung der Programmierung	Ermöglicht den Zugriff auf die Seite zum Bearbeiten der Programmierung des ausgewählten Tages
4	Taste Tag-Auswahl	Dient dazu einen anderen Wochentag auszuwählen
5	Diagramm der täglichen Programmierung	Grafische Anzeige des Zeitplans für den ausgewählten Tag
6	Symbol Eingegebene Programmierung	Zeigt die Details der eingegebenen Zeitfenster an
7	Taste Programm kopieren	Dient dazu die Timereinstellung auf andere Wochentage zu kopieren





## Índice

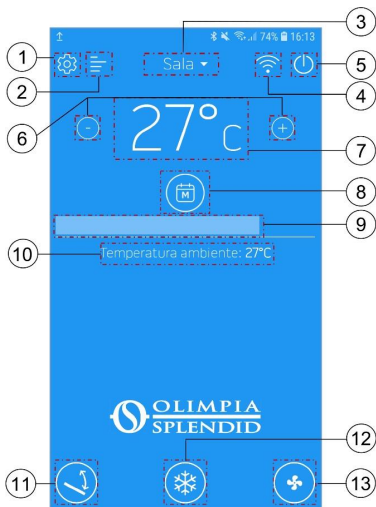
<b>1. Descarga e instalación .....</b>	<b>27</b>
<b>2. Funciones de la aplicación .....</b>	<b>27</b>
2.1 <i>Página CONTROLES.....</i>	27
2.2 <i>Configuración del acondicionador .....</i>	28
2.3 <i>Temporizador.....</i>	30

**1. DESCARGA E INSTALACIÓN**

- La aplicación OLIMPIA SPLENDID UNICO puede ser descargada en su dispositivo directamente desde Play Store o desde App Store Apple.
- Para los sistemas operativos admitidos, se remite a la información disponible en Play Store o en App Store.
- La aplicación OLIMPIA SPLENDID UNICO puede sufrir modificaciones sin preaviso, con el objetivo de mejorar sus características y prestaciones.
- Al abrirla por primera vez, la aplicación muestra la página AÑADIR ACONDICIONADOR. Para más detalles, se remite al párrafo siguiente.

**2. FUNCIONES DE LA APLICACIÓN**

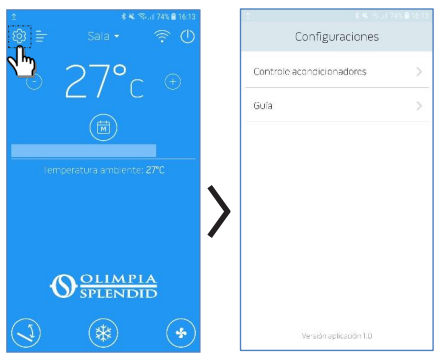
**2.1 Página CONTROLES**




No	Botones	Descripción
1	Botón configuraciones	Sirve para acceder a las configuraciones de la aplicación
2	Botón historial alarmas	Sirve para acceder al historial de las alarmas
3	Botón selección acondicionador	Indica el acondicionador conectado a la aplicación y permite seleccionar otro acondicionador instalado
4	Indicador canal de comunicación	Visualiza el canal de comunicación utilizado por la aplicación
5	Botón de encendido	Activación/desactivación del acondicionador
6	Botones de control de temperatura	Sirven para configurar la temperatura ambiente deseada
7	Indicador de temperatura configurada	Visualiza la temperatura ambiente configurada
8	Botón temporizador	Sirve para activar/desactivar el temporizador y para acceder a las configuraciones correspondientes
9	Barra deslizante de control de la temperatura	Sirve para configurar la temperatura ambiente deseada
10	Indicador de temperatura ambiente actual	Visualiza la temperatura ambiente detectada por el acondicionador
11	Botón de control del deflector de aire	Sirve para seleccionar el modo fijo u oscilante del deflector de aire
12	Botón de modo	Sirve para seleccionar el modo de funcionamiento deseado
13	Botón de selección de la velocidad del aire	Sirve para seleccionar la velocidad de funcionamiento del ventilador

**Nota:** En algunos modos de funcionamiento está inhibida la posibilidad de seleccionar la temperatura deseada y la velocidad de ventilación.

## 2.2 Configuración del acondicionador



Pulsando el botón CONFIGURACIONES , es posible acceder

- al submenú CONTROL DE ACONDICIONADORES
- a una guía online para las funciones de la aplicación.

También es posible acceder a la guía online mediante el navegador, a través de la dirección <http://www.olimpiasplesndid.it/area-download>

### 2.2.1 AÑADIR Y GESTIONAR ACONDICIONADOR

Pulsando el botón CONTROLE ACONDICIONADORES, se accede al submenú CONFIGURACIONES.

Seleccionando AÑADIR ACONDICIONADOR, es posible añadir acondicionadores aún no registrados en la aplicación.

NOTA: Para realizar esta operación es necesario que el Bluetooth del *smartphone* esté activo y que el acondicionador que se desea registrar esté dentro del rango de comunicación Bluetooth.



Una vez seleccionado el acondicionador e introducida la contraseña incluida en el kit B1015, se accede a la página de configuración del WiFi (véase el párrafo específico).

**ATENCIÓN:** La contraseña, unívoca para cada kit B1015, no es modificable; por lo tanto, debe ser conservada cuidadosamente para eventuales nuevos registros del acondicionador en la aplicación.

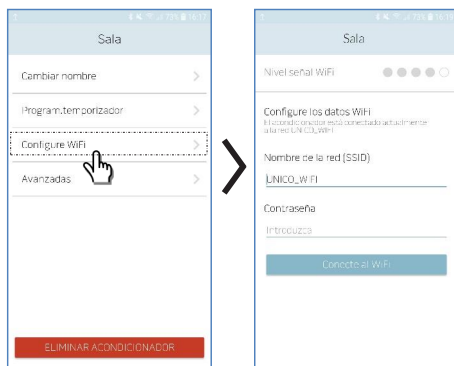
Una vez terminado el registro, se visualiza la página CONTROLES.



Seleccionando un acondicionador, es posible acceder a las siguientes configuraciones:

- Cambiar el nombre del acondicionador (el nombre puede tener hasta 6 caracteres)
- Programación del temporizador (véase el capítulo correspondiente)
- Configuración de comunicación WiFi
- Configuraciones avanzadas

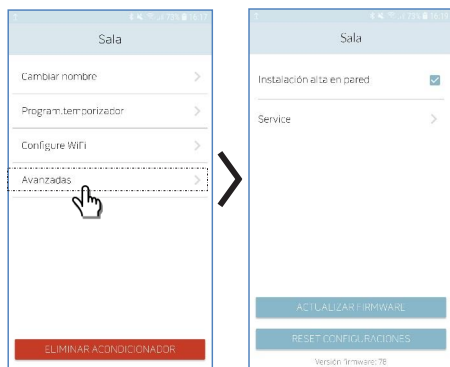
## 2.2.2 CONFIGURE WiFi



Seleccionando CONFIGURE WiFi, es posible:

- verificar la intensidad de la señal de la red WiFi detectada por el kit B1015 instalado en la unidad;
- configurar el nombre de la red (SSID) y la contraseña de la red WiFi a la cual asociar la tarjeta.

## 2.2.3 AVANZADAS



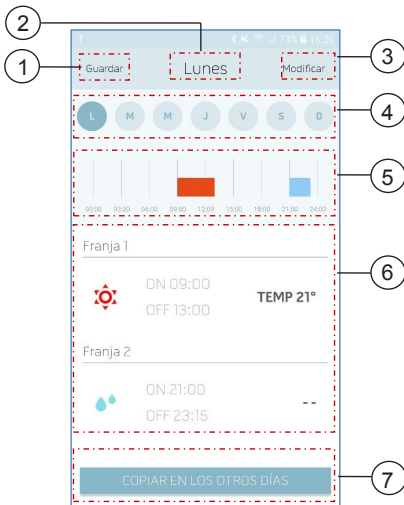
Seleccionando AVANZADAS, es posible:

- configurar la posición de instalación del acondicionador (más detalles en el capítulo correspondiente del manual del acondicionador);
- página SERVICE (acceso exclusivo *Olimpia Splendid*).

### 2.3 Temporizador



Seleccionando PROGRAM.TEMPORIZADOR, es posible acceder a la página de programación del temporizador.



No	Botones/indicadores	Descripción
1	Botón ATRÁS/GUARDAR	Sirve para confirmar las configuraciones y volver a la página CONTROL ACONDICIONADORES
2	Indicador diario	Visualiza el día de la semana seleccionado
3	Botón de modificación de la programación	Permite acceder a la página de modificación de la programación del día seleccionado
4	Botón de selección del día	Sirve para seleccionar otro día de la semana
5	Gráfico de la programación diaria	Visualización gráfica de la programación horaria para el día seleccionado
6	Indicador de la programación introducida	Visualiza el detalle de las franjas horarias introducidas
7	Botón de copia programación	Sirve para copiar la configuración del temporizador en otros días de la semana



OLIMPIA SPLENDID spa  
via Industriale 1/3  
25060 Cellatica (BS)  
[www.olimpiasplendid.it](http://www.olimpiasplendid.it)  
[info@olimpiasplendid.it](mailto:info@olimpiasplendid.it)

I dati tecnici e le caratteristiche  
estetiche dei prodotti possono subire  
cambiamenti. Olimpia Splendid  
si riserva di modificarli in ogni momento  
senza preavviso.