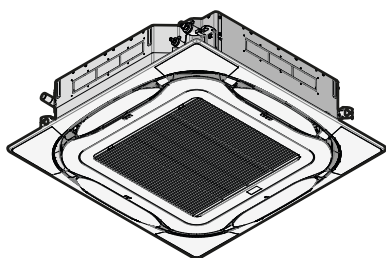




Montagehandleiding en gebruiksaanwijzing

Split-systeemairconditioners



FCAG35BVEB
FCAG50BVEB
FCAG60BVEB
FCAG71BVEB
FCAG100BVEB
FCAG125BVEB
FCAG140BVEB

Montagehandleiding en gebruiksaanwijzing
Split-systeemairconditioners

Nederlands

Inhoud

1	Over de documentatie	3
1.1	Over dit document	3
Voor de installateur 4		
2	Over de doos	4
2.1	Binnenunit	4
2.1.1	Toebehoren uit de binnenunit verwijderen	4
3	Vorbereiding	4
3.1	Installatieplaats voorbereiden	4
3.1.1	Vereisten inzake de plaats waar de binnenunit geïnstalleerd wordt	4
4	Installatie	5
4.1	De binnenunit monteren	5
4.1.1	Richtlijnen bij de installatie van de binnenunit	5
4.1.2	Richtlijnen bij de installatie van de afvoerleiding	6
4.2	De koelmiddelleiding aansluiten	7
4.2.1	De koelmiddelleidingen op binnenunit aansluiten	7
4.3	De elektrische bedrading aansluiten	8
4.3.1	Specificaties van de standaardcomponenten van de bedrading	8
4.3.2	Elektrische bedrading aansluiten op de binnenunit	8
5	Configuratie	9
5.1	Lokale instelling	9
6	Inbedrijfstelling	10
6.1	Checklist voor de inbedrijfstelling	10
6.2	Proefdraaien	10
6.3	Foutcodes bij het proefdraaien	11
7	Als afval verwijderen	12
8	Technische gegevens	12
8.1	Schema van de leidingen: Binnenunit	12
8.2	Bedradingsschema	12
8.2.1	Legende eengemaakt bedradingsschema	12
Voor de gebruiker 13		
9	Over het systeem	13
10	Gebruikersinterface	13
11	Voor het gebruik	13
12	Bediening	14
12.1	Werkingsgebied	14
12.2	Gebruik van het systeem	14
12.2.1	Over het gebruik van het systeem	14
12.2.2	Over koelen, verwarmen, alleen ventileren en automatische werking	14
12.2.3	Over verwarmen	14
12.2.4	Gebruik van het systeem	15
12.3	Gebruik van het ontvochtigingsprogramma	15
12.3.1	Over het ontvochtigingsprogramma	15
12.3.2	Gebruik van het ontvochtigingsprogramma	15
12.4	Luchtstroomrichting instellen	15
12.4.1	Over de luchtstroomklep	15

12.5	Luchtstroom met actieve circulatie	15
12.5.1	Luchtstroom met actieve circulatie starten	15
13	Onderhoud en service	16
13.1	Voorzorgsmaatregelen voor onderhoud en service	16
13.2	Luchtfilter, aanzuigrooster, luchtuitblaas en buitenpanelen reinigen	16
13.2.1	Luchtfilter reinigen	16
13.2.2	Aanzuigrooster reinigen	17
13.2.3	Luchtuitblaas en buitenpanelen reinigen	17
13.3	Onderhoud na een lange periode van stilstand	17
13.4	Onderhoud voor een lange periode van stilstand	18
13.5	Over het koelmiddel	18
14	Opsporen en verhelpen van storingen	18
15	Als afval verwijderen	19

1 Over de documentatie

1.1 Over dit document

Bedoeld publiek

Erkende installateurs + eindgebruikers



INFORMATIE

Dit apparaat is bedoeld om in werkplaatsen, in de lichte industrie en in boerderijen door deskundige of geschoolde gebruikers gebruikt te worden of, in de handel en in huishoudens, door niet gespecialiseerde personen.

Documentatieset

Dit document is een onderdeel van een documentatieset. De volledige set omvat:

- **Algemene voorzorgsmaatregelen met betrekking tot de veiligheid:**
 - Veiligheidsinstructies te lezen vóór de installatie
 - Formaat: Papier (in de doos van de binnenunit)
- **Montagehandleiding en gebruiksaanwijzing binnenunit:**
 - Instructies voor installatie en gebruik
 - Formaat: Papier (in de doos van de binnenunit)
- **Uitgebreide handleiding voor de installateur en de gebruiker:**
 - Voorbereiding van de installatie, goede praktijken, referentiegegevens,...
 - Gedetailleerde stap per stap instructies en achtergrondinformatie voor basis- en gevorderd gebruik
 - Formaat: Digitale bestanden op <http://www.daikineurope.com/support-and-manuals/product-information/>

Laatste herzieningen van de meegeleverde documentatie kunnen op de regionale Daikin-website of via uw dealer beschikbaar zijn.

De documentatie is oorspronkelijk in het Engels geschreven. Alle andere talen zijn vertalingen.

Technische gegevens

- Een **deel** van de recentste technische gegevens is beschikbaar op de regionale Daikin-website (publiek toegankelijk).
- De **volledige** recentste technische gegevens zijn beschikbaar op het Daikin Business Portal (authenticatie vereist).

Voor de installateur

2 Over de doos

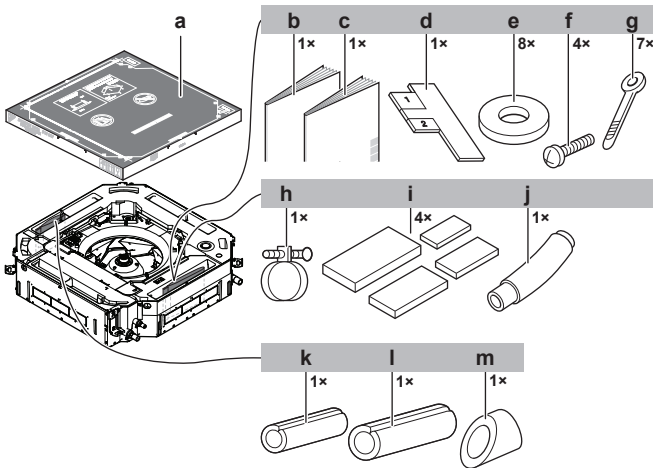
2.1 Binnenunit



WAARSCHUWING: MATIG ONTVLAMBAAR MATERIAAL

Het koelmiddel R32 (indien van toepassing) in deze unit is weinig ontvlambaar. Zie de handleiding van de buitenunit voor het te gebruiken type koelmiddel.

2.1.1 Toebehoren uit de binnenunit verwijderen



- a Schemablad voor montage (bovenste deel van verpakking)
- b Algemene voorzorgsmaatregelen met betrekking tot de veiligheid
- c Montagehandleiding en gebruiksaanwijzing binnenunit
- d Installatiegids
- e Pakkingringen voor ophangbeugels
- f Schroeven (om het schemablad voor montage tijdelijk op de binnenunit te bevestigen)
- g Kabelbinders
- h Metalen klem
- i Afdichtingskussens: Groot (afvoerleiding), middelgroot 1 (gasleiding), middelgroot 2 (vloeistofleiding), klein (elektrische bedrading)
- j Afvoerslang
- k Isolatiedeel: Klein (vloeistofleiding)
- l Isolatiedeel: Groot (gasleiding)
- m Isolatiedeel (afvoerleiding)

3 Voorbereiding

3.1 Installatieplaats voorbereiden



WAARSCHUWING

Het toestel wordt opgeslagen in een ruimte zonder ontstekingsbronnen die voortdurend branden (bijvoorbeeld: open vuur, een draaiend gastoestel of een draaiende elektrische verwarming).

3.1.1 Vereisten inzake de plaats waar de binnenunit geïnstalleerd wordt



INFORMATIE

Het geluidsrukniveau is lager dan 70 dBA.

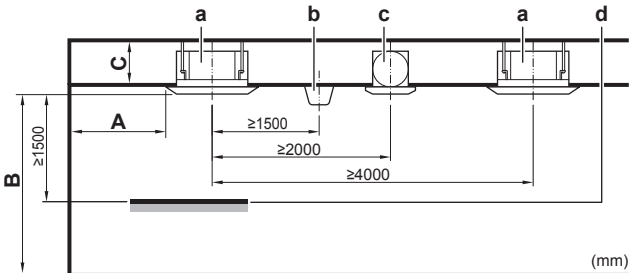


VOORZICHTIG

Toestel NIET toegankelijk voor iedereen; installeer het op een beveiligde plaats die niet voor iedereen toegankelijk is.

Deze units, binnen- en buitenunit, zijn zowel geschikt voor commerciële als kleinindustriële toepassingen.

- **Afstand.** Let op de volgende vereisten:



A Minimumafstand tot de muur (zie hieronder)

B Minimum- en maximumafstand tot de vloer (zie hieronder)

C **Klasse 35~71:**

≥227 mm: In het geval van installatie met standaard paneel

≥269 mm: In het geval van installatie met design paneel

≥307 mm: In het geval van installatie met zelfreinigend paneel

≥277 mm: In het geval van installatie met standaard paneel + kit voor invoer van verse lucht

≥319 mm: In het geval van installatie met design paneel + kit voor invoer van verse lucht

Klasse 100~140:

≥269 mm: In het geval van installatie met standaard paneel

≥311 mm: In het geval van installatie met design paneel

≥349 mm: In het geval van installatie met zelfreinigend paneel

≥319 mm: In het geval van installatie met standaard paneel + kit voor invoer van verse lucht

≥361 mm: In het geval van installatie met design paneel + kit voor invoer van verse lucht

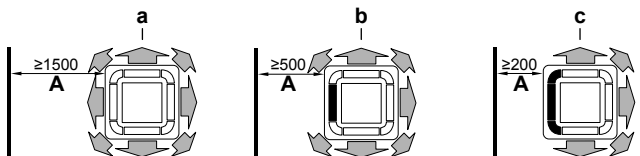
a Binnenunit

b Verlichting (op de afbeelding ziet u plafondverlichting, maar verzonken verlichting is ook toegestaan)

c Luchtventilator

d Statisch volume (bijvoorbeeld: tafel)

- **A: Minimumafstand tot de muur.** Afhankelijk van de luchtuitblaasrichtingen in de richting van de muur.



a Luchtuitblaas en hoeken open

b Luchtuitblaas gesloten, hoeken open (optionele afsluitplaatkit vereist)

c Luchtuitblaas en hoeken gesloten (optionele afsluitplaatkit vereist)

- **B: Minimum- en maximumafstand tot de vloer:**

- Minimum: 2,7 m om onopzettelijk aanraken te voorkomen.

- Maximum: Afhankelijk van de luchtuitblaasrichtingen en de capaciteitsklasse. Zie "5.1 Lokale instelling" [p. 9].



INFORMATIE

Maximum afstand tot de vloer voor de 3-wegs en 4-wegs luchtuitblaas (waarvoor een optionele afsluitplaatkit vereist is) kan verschillen. Zie de montagehandleiding van de optionele afsluitplaatkit.

4 Installatie

4.1 De binnenunit monteren

4.1.1 Richtlijnen bij de installatie van de binnenunit



INFORMATIE

Optionele apparatuur. Lees ook de installatiehandleiding van de optionele apparatuur bij de installatie hiervan. Afhankelijk van de omstandigheden ter plaatse, kan het gemakkelijker zijn om eerst de optionele apparatuur te installeren.

- **In het geval van installatie met kit voor invoer van verse lucht.** Installeer de kit voor aanvoer van verse lucht altijd **vóór** u de unit installeert.
- **Sierpaneel.** Installeer het sierpaneel altijd **nadat** u de unit hebt geïnstalleerd.

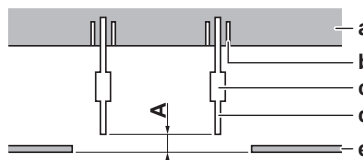


OPMERKING

Na de installatie van het sierpaneel:

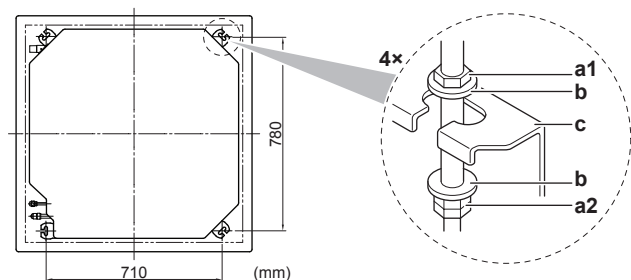
- Controleer dat de unit en het sierpaneel goed aansluiten. **Mogelijk gevolg:** Anders kan er lucht lekken en dauwvorming veroorzaken.
- Zorg ervoor dat er geen olie achterblijft op de plastic onderdelen van het sierpaneel. **Mogelijk gevolg:** Aantasten en beschadigen van plastic onderdelen.

- **Sterkte van het plafond.** Controleer of het plafond sterk genoeg is om het gewicht van de unit te kunnen dragen. Als er enig risico bestaat, versterk dan eerst het plafond en installeer dan pas de unit.
 - Gebruik bij een bestaand plafond ankers.
 - Gebruik bij een nieuw plafond verzonken inzetstukken, verzonken ankers of andere lokaal voorziene onderdelen.



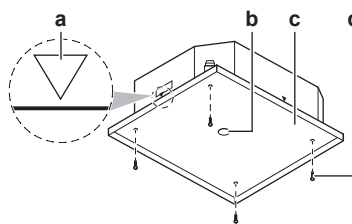
- A 50~100 mm:** In het geval van installatie met standaard paneel
100~150 mm: In het geval van installatie met kit voor invoer van verse lucht of design paneel
130~180 mm: In het geval van installatie met zelfreinigend sierpaneel
- a Plafondtegel
 b Anker
 c Lange moer of koppelingsschroef
 d Ophangbout
 e Vals plafond

- **Ophangbouten.** Gebruik M8~M10 ophangbouten voor de montage. Bevestig de ophangbeugel aan de ophangbout. Bevestig de bout goed met een moer en vulring aan de boven- en onderzijde van de ophangbeugel.



- a1 Moer (lokaal te voorzien)
 a2 Dubbele moer (niet meegeleverd)
 b Pakkingring (accessoires)
 c Ophangbeugel (bevestigd aan de unit)

- **Schemablad voor montage** (bovenste deel van verpakking). Gebruik het schemablad om de juiste horizontale positie te bepalen. U vindt hierop de nodige afmetingen en middelpunten. U kunt het schemablad op de unit bevestigen.



- a Midden van de unit
 b Midden van de plafondopening
 c Schemablad voor montage (bovenste deel van verpakking)
 d Schroeven (accessoires)

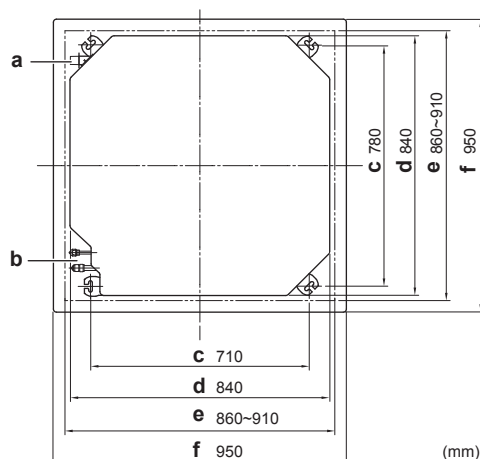
- **Plafondopening en unit:**

- Controleer of de plafondopening binnen de volgende limieten valt:

Minimum: 860 mm zodat de unit erin past.

Maximum: 910 mm zodat het sierpaneel voldoende overlapt met het verlaagd plafond. Als de plafondopening groter is, moet u extra plafondmateriaal aanbrengen.

- Controleer of de unit en de ophangbeugels in het midden van de plafondopening hangen.



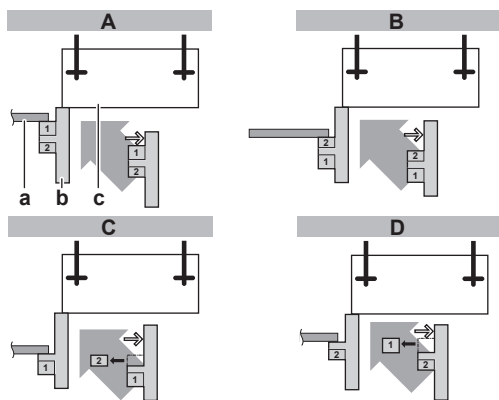
- a Afvoerleidingen
 b Koelmiddelleiding
 c Afstand ophangbeugel (ophanging)
 d Unit
 e Plafondopening
 f Sierpaneel

Voorbeeld	Als A ^(a)	Dan	
		B ^(a)	C ^(a)
	860 mm	10 mm	45 mm
	910 mm	35 mm	20 mm

- ^(a) A: Plafondopening
 B: Afstand tussen de unit en de plafondopening
 C: Overlappending tussen het sierpaneel en het verlaagd plafond

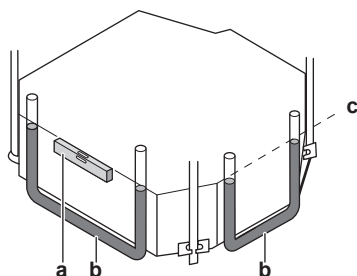
- **Installatiegids.** Gebruik de installatiegids om de juiste verticale positie te bepalen.

4 Installatie



- A In het geval van installatie met standaard sierpaneel
- B In het geval van installatie met kit voor invoer van verse lucht
- C In het geval van installatie met zelfreinigend sierpaneel
- D In het geval van installatie met design sierpaneel
- a Vals plafond
- b Installatiegids (accessoire)
- c Unit

- **Waterpas.** Controleer met behulp van een waterpas of een plastic buis met water of de unit op alle 4 hoeken waterpas staat.



- a Waterpas
- b Plastic buis
- c Waterniveau



OPMERKING

Installeer de unit **NIET** scheef. **Mogelijk gevolg:** Als de unit tegen de richting van de condenswaterstroom in scheef hangt (de kant van de afvoerleidingen hangt hoger), kan de werking van de vlotterschakelaar verstoord raken en kan er water gaan lekken.

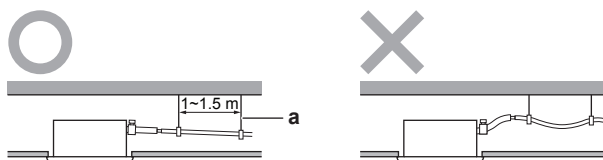
4.1.2 Richtlijnen bij de installatie van de afvoerleiding

Zorg ervoor dat het condenswater goed kan worden afgevoerd. Dit omvat:

- Algemene richtlijnen
- Koelmiddelleiding aansluiten op de binnenunit
- Controleren op waterlekken

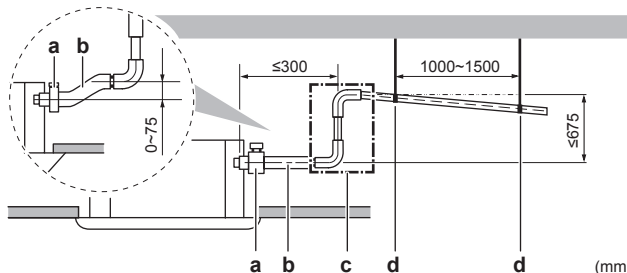
Algemene richtlijnen

- **Leidinglengte.** Houd de afvoerleiding zo kort mogelijk.
- **Leidingmaat.** De leidingmaat moet gelijk aan of groter dan de verbindingsleiding zijn (plastic buis met een nominale diameter van 25 mm en buitendiameter van 32 mm).
- **Helling.** De afvoerleiding moet afhellen (minstens 1/100) om te voorkomen dat er lucht in de leiding blijft zitten. Gebruik hangstaven zoals afgebeeld.



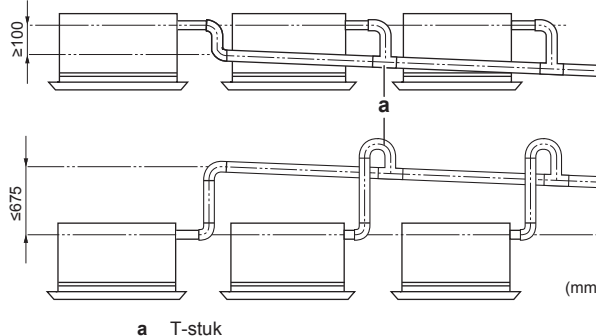
- a Ophangstaaf
- O Toegelaten
- X Niet toegelaten

- **Stijgleiding.** Indien nodig kunt u een stijgleiding installeren om in een helling te voorzien.
 - Helling afvoerslang: 0~75 mm om belasting op de leiding en luchtbellen te voorkomen.
 - Stijgleiding: ≤300 mm van de unit, ≤675 mm loodrecht op de unit.



- a Metalen klem (accessoire)
- b Afvoerslang (accessoire)
- c Stijgende afvoerleiding (plastic buis met een nominale diameter van 25 mm en een buitendiameter van 32 mm) (lokaal te voorzien)
- d Ophangstaven (lokaal te voorzien)

- **Condensatie.** Neem maatregelen tegen condensatie. Isoleer de volledige afvoerleiding in het gebouw.
- **Afvoerleidingen combineren.** Afvoerleidingen kunnen worden gecombineerd. Gebruik afvoerleidingen en T-stukken met de juiste diameter voor de werkingscapaciteit van de units.



- a T-stuk

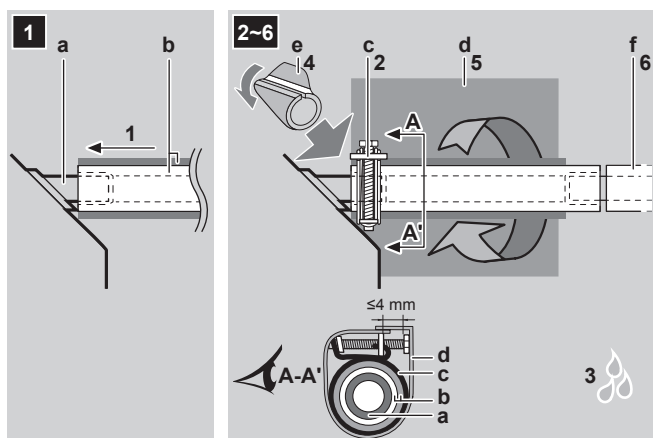
Afvoerleiding aansluiten op de binnenunit



OPMERKING

Een slechte aansluiting van de afvoerslang kan lekken veroorzaken en schade berokkenen aan de installatieruimte en de omgeving.

- 1 Duw de afvoerslang zo ver mogelijk over de aansluiting van de afvoerleiding.
- 2 Draai de metalen klem vast tot er minder dan 4 mm tussen de schroefkop en het metalen klemdeel zit.
- 3 Controleer op waterlekken (zie "[Controle op waterlekken](#)" [p. 7]).
- 4 Installeer het isolatiedeel (afvoerleiding).
- 5 Draai het grote afdichtingskussen (= isolatie) rond de metalen klem en de afvoerslang, en bevestig het met kabelbinders.
- 6 Sluit de afvoerleiding aan op de afvoerslang.



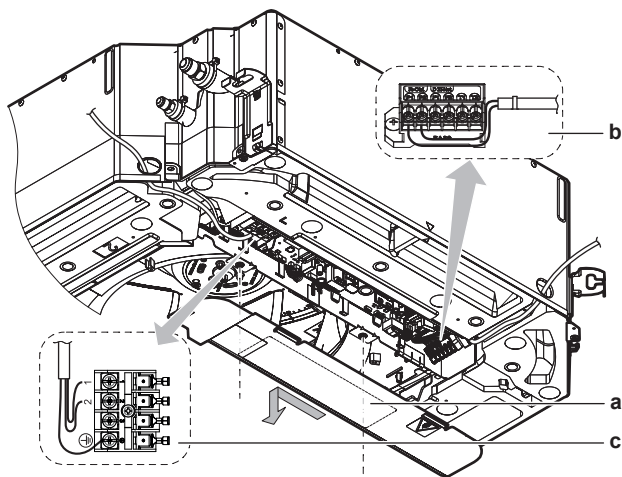
- a Aansluiting afvoerleiding (bevestigd aan de unit)
- b Afvoerslang (accessoire)
- c Metalen klem (accessoire)
- d Groot afdichtingskussen (accessoire)
- e Isolatiedeel (afvoerleiding) (accessoire)
- f Afvoerleiding (lokaal te voorzien)

Controle op waterlekken

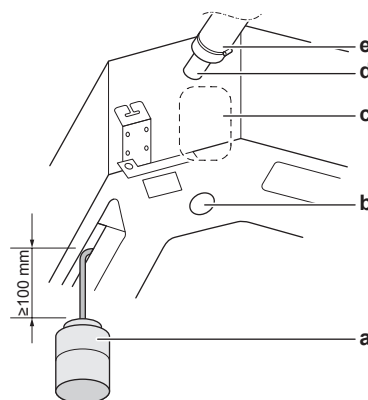
De procedure verschilt afhankelijk van of de elektrische bedrading al voltooid is of niet. Als de elektrische bedrading nog niet is voltooid, moet u de gebruikersinterface en de voeding tijdelijk aansluiten op de unit.

Als de elektrische bedrading nog niet is voltooid

- 1 Sluit de elektrische bedrading tijdelijk aan.
 - Verwijder het deksel van de schakelkast (a).
 - Sluit de gebruikersinterface aan (b).
 - Sluit de voeding (1~ 220-240 V 50/60 Hz) en de aarding (c) aan.
 - Breng het deksel van de schakelkast (a) weer aan.



- 2 Schakel de voeding IN.
- 3 Begin te koelen (zie "6.2 Proefdraaien" [p 10]).
- 4 Giet ongeveer 1 l water langzaam in de uitlaat van de luchtuitblaas en controleer op lekken.



- a Plastic gieter
- b Serviceafvoeruitlaat (met rubberen blindprop). Gebruik deze uitlaat voor de afvoer van water uit de lekbak.
- c Locatie condenswaterpomp
- d Aansluiting afvoerleiding
- e Afvoerleiding

5 Schakel de voeding UIT.

6 Koppel de elektrische bedrading los.

- Verwijder het deksel van de schakelkast.
- Koppel de voeding en de aarding los.
- Koppel de gebruikersinterface los.
- Breng het deksel van de schakelkast weer aan.

Als de elektrische bedrading al is voltooid

- 1 Begin te koelen (zie "6.2 Proefdraaien" [p 10]).
- 2 Giet ongeveer 1 l water langzaam in de uitlaat van de luchtuitblaas en controleer op lekken (zie "Als de elektrische bedrading nog niet is voltooid" [p 7]).

4.2 De koelmiddelleiding aansluiten



GEVAAR: RISICO OP BRANDWONDEN

4.2.1 De koelmiddelleidingen op binnenunit aansluiten



VOORZICHTIG

Installeer koelmiddelleidingen of componenten zo dat ze niet worden blootgesteld aan stoffen die componenten met koelmiddel kunnen corroderen, tenzij de componenten gemaakt zijn van een materiaal dat inherent bestand is tegen corrosie of beschermd is tegen corrosie.

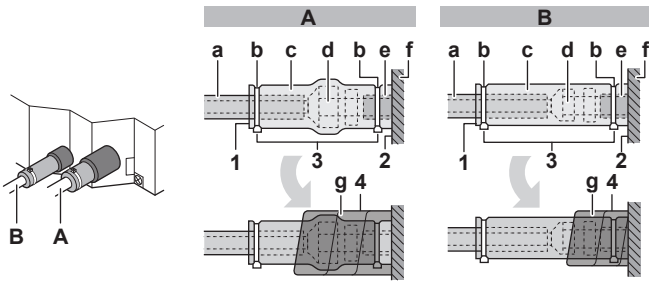


WAARSCHUWING: MATIG ONTVLAMBAAR MATERIAAL

Het koelmiddel R32 (indien van toepassing) in deze unit is weinig ontvlambaar. Zie de handleiding van de buitenunit voor het te gebruiken type koelmiddel.

- **Leidingslengte.** Houd de koelmiddelleiding zo kort mogelijk.
- **Flareverbindingen.** Sluit de koelmiddelleiding met flareverbindingen aan op de unit.
- **Isolatie.** Isoleer de koelmiddelleiding op de binnenunit als volgt:

4 Installatie



A Gasleiding
B Vloeistofleiding

- a Isolatiemateriaal (lokaal te voorzien)
b Kabelbinder (accessoire)
c Isolatie delen: Groot (gasleiding), klein (vloeistofleiding) (accessoires)
d Flaremoer (bevestigd op de unit)
e Aansluiting koelmiddelleiding (bevestigd op de unit)
f Unit
g Afdichtingskussens: Middelgroot 1 (gasleiding), middelgroot 2 (vloeistofleiding) (accessoires)
- 1 Draai de naden van de isolatiedelen naar boven.
 - 2 Bevestig ze aan de basis van de unit.
 - 3 Maak de kabelbinders vast rond de isolatiedelen.
 - 4 Draai het afdichtingskussen van de basis van de unit tot de bovenkant van de flaremoer rond de koelmiddelleiding.



OPMERKING

Zorg ervoor dat de hele koelmiddelleiding is geïsoleerd. Blote leidingen kunnen condensatie veroorzaken.

4.3 De elektrische bedrading aansluiten



GEVAAR: RISICO OP ELEKTROCUTIE



WAARSCHUWING

Gebruik **ALTIJD** een meeraderige kabel als stroomtoevoerkabel.



WAARSCHUWING

Gebruik een alpolige schakelaar met een contactscheiding van minstens 3 mm om het contact volledig te verbreken onder overspanningscategorie III.



WAARSCHUWING

Als het netsnoer beschadigd is, **MOET** de fabrikant, zijn vertegenwoordiger, zijn servicevertegenwoordiger of gelijkaardige bevoegde personen het snoer vervangen om een gevaarlijke situatie te voorkomen.

4.3.1 Specificaties van de standaardcomponenten van de bedrading

Onderdeel	Specificatie
Kabel tussen de units (binnen↔buiten)	4-aderige kabel 1,5 mm ² ~2,5 mm ² en geschikt voor 220~240 V H05RN-F (60245 IEC 57)
Kabel gebruikersinterface	Plastic snoeren met mantel van 0,75 tot 1,25 mm ² of kabels (2-aderige draden) Maximum 500 m H03VV-F (60227 IEC 52)

4.3.2 Elektrische bedrading aansluiten op de binnenunit



OPMERKING

- Volg het bedradingsschema (bij de unit geleverd, op de binnenkant van het servicedeksel).
- Voor instructies over de aansluiting van het sierpaneel en de sensorkit, zie de bij het paneel of de kit geleverde montagehandleiding.
- Zorg ervoor dat de elektrische bedrading goed zit zodat het servicedeksel nadien weer goed kan worden aangebracht.

De bedrading van de voeding en van de transmissie moeten afzonderlijk worden gehouden. Beide bedradingen moeten **ALTIJD** op minstens 50 mm van elkaar worden gehouden om eventuele elektrische storingen te voorkomen.



OPMERKING

Zorg ervoor dat de voedingskabel en de transmissiekabel van elkaar gescheiden blijven. De transmissiebedrading en de voedingsbedrading mogen kruisen, maar ze mogen **NIET** parallel lopen.

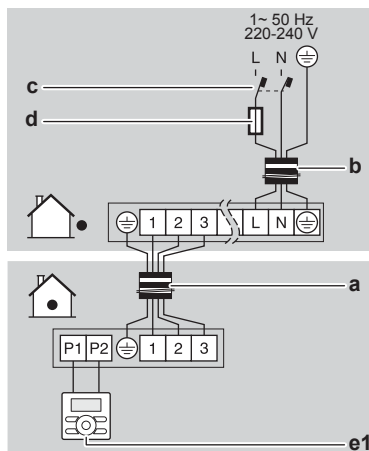
- 1 Verwijder het servicedeksel.
- 2 **Kabel gebruikersinterface:** Geleid de kabel door het frame, sluit hem aan op het klemmenblok en maak hem vast met een kabelbinder.
- 3 **Verbindingskabel** (binnen↔buiten): Geleid de kabel door het frame, sluit hem aan op het klemmenblok (controleer of de nummers overeenstemmen met die op de buitenunit en sluit de aardingskabel aan) en maak hem vast met een kabelbinder.
- 4 Verdeel de kleine afdichting (accessoire) in kleinere delen en draai ze rond de kabels om te voorkomen dat er water in de unit kan. Dicht alle openingen af om te voorkomen dat kleine dieren in het systeem terecht komen.



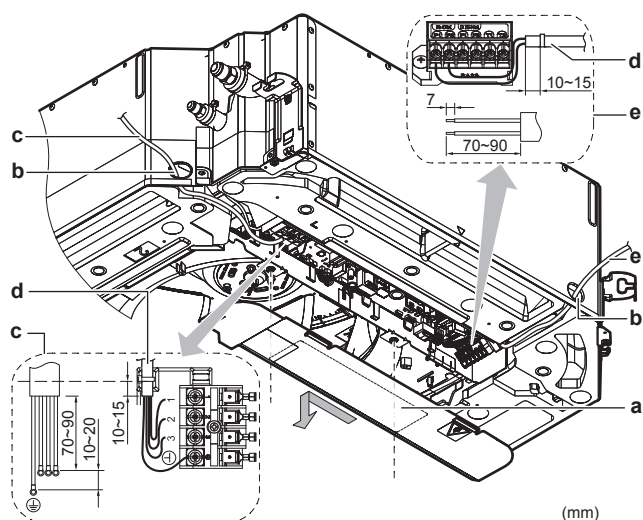
WAARSCHUWING

Neem gepaste maatregelen om te beletten dat de unit door kleine dieren als schuilplaats gebruikt kan worden. Kleine dieren die in contact komen met elektrische onderdelen kunnen storingen, rook of brand veroorzaken.

- 5 Breng het servicedeksel weer aan.
- De volgende installatie is voor paartype of multi-systeem. Zie de bij de binnenunit geleverde uitgebreide handleiding voor de installateur voor meer installatie-opties.



- a Verbindingskabel
b Voedingskabel
c Aardlekschakelaar
d Zekering
e1 Hoofdgebruikersinterface



- a Servicedeksel (met bedradingsschema op de achterkant)
 b Opening voor kabels
 c Aansluiting verbindingkabel (inclusief aarding)
 d Kabelbinder
 e Aansluiting kabel gebruikersinterface

5 Configuratie

5.1 Lokale instelling

Voer de volgende lokale instellingen uit zodat ze overeenstemmen met de echte installatie en met de behoeften van de gebruiker:

- Plafondhoogte
- Design sierpaneel (indien van toepassing)
- Luchtuitblaasrichting
- Luchtvolume bij uitgeschakelde thermostaatregeling
- Tijd om filter te reinigen

Instelling: Plafondhoogte

Deze instelling moet overeenstemmen met de echte afstand tot de vloer, capaciteitsklasse en luchtuitblaasrichtingen.

- Voor een 3-wegs en 4-wegs luchtuitblaas (waarvoor een optionele afsluitplaatkit vereist is), zie de montagehandleiding van de optionele afsluitplaatkit.
- Zie de tabel hieronder voor luchtuitblaas in alle richtingen.

Bij een afstand tot de vloer van (m)		Dan ⁽¹⁾		
FCAG35~71	FCAG100~140	M	C1	C2
≤2,7	≤3,2	13 (23)	0	01
2,7<x≤3,0	3,2<x≤3,6			02
3,0<x≤3,5	3,6<x≤4,2			03

Instelling: Type sierpaneel

Controleer bij de installatie of bij het vervangen door een ander type sierpaneel ALTIJD of de juiste waarden zijn ingesteld.

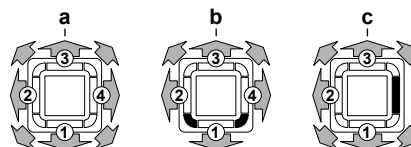
Als het ... sierpaneel is gebruikt	Dan ⁽¹⁾		
	M	C1	C2
Standaard of zelfreinigend	13	15	01
Design	(23)		02

Instelling: Luchtuitblaasrichting

Deze instelling moet overeenstemmen met de echt gebruikte luchtuitblaasrichtingen. Raadpleeg de montagehandleiding van de optionele afsluitplaatkit en de handleiding van de gebruikersinterface.

Standaard: 01 (= luchtuitblaas in alle richtingen)

Voorbeeld:



- a Luchtuitblaas in alle richtingen
 b 4-wegs luchtuitblaas (alle luchtuitblazen open, 2 hoeken gesloten) (optionele afsluitplaatkit vereist)
 c 3-wegs luchtuitblaas (1 luchtuitblaas gesloten, alle hoeken open) (optionele afsluitplaatkit vereist)

Instelling: Luchtvolume bij uitgeschakelde thermostaatregeling

Deze instelling moet overeenstemmen met de behoeften van de gebruiker. Zij bepaalt de ventilatorsnelheid van de binnenunit bij thermostaat UIT.

- Als u de ventilatoren op werking hebt ingesteld, stel dan ook de luchtvolumesnelheid in:

Als u wilt...		Dan ⁽¹⁾		
		M	C1	C2
Thermostaat UIT tijdens koelen	LL ⁽²⁾	12 (22)	6	01
	Instelvolume ⁽²⁾			02
	OFF			03
	Monitoring 1 ⁽²⁾			04
	Monitoring 2 ⁽²⁾			05
Thermostaat UIT tijdens verwarmen	LL ⁽²⁾	12 (22)	3	01
	Instelvolume ⁽²⁾			02
	OFF			03
	Monitoring 1 ⁽²⁾			04
	Monitoring 3 ⁽²⁾			05

Instelling: Tijd om filter te reinigen

Deze instelling moet overeenstemmen met de luchtvervuiling in de kamer. Zij bepaalt het interval waarop de melding **TIME TO CLEAN AIR FILTER** (tijd om het luchtfilter te reinigen) op de gebruikersinterface verschijnt. Bij gebruik van een draadloze gebruikersinterface moet u ook het adres instellen (zie de montagehandleiding van de gebruikersinterface).

⁽¹⁾ Lokale instellingen worden als volgt gedefinieerd:

- **M**: Standnummer – **Eerste cijfer**: voor groep units – **Cijfer tussen haakjes**: voor afzonderlijke unit
- **C1**: Eerste codenummer
- **C2**: Tweede codenummer
- **■**: Standaard

⁽²⁾ Ventilatorsnelheid:

- **LL**: Lage ventilatorsnelheid (ingesteld bij thermostaat UIT)
- **L**: Lage ventilatorsnelheid (ingesteld door gebruikersinterface)
- **Instelvolume**: De ventilatorsnelheid komt overeen met de door de gebruiker met de ventilatorsnelheidsknop op de gebruikersinterface ingestelde snelheid.
- **Monitoring 1, 2, 3**: De ventilator staat UIT, maar draait om de 6 minuten even met **LL** (Monitoring 1), **Instelvolume** (Monitoring 2) of **L** (Monitoring 3) om de kamertemperatuur te detecteren.

6 Inbedrijfstelling

Voor een interval van... (luchtvervuiling)	Dan ⁽¹⁾		
	M	C1	C2
±2500 u (licht)	10 (20)	0	01
±1250 u (zwaar)			02
Geen aanduiding		3	02

Individuele instelling in een simultaan werkend systeem

We raden aan de slave-unit in te stellen met de optionele gebruikersinterface.

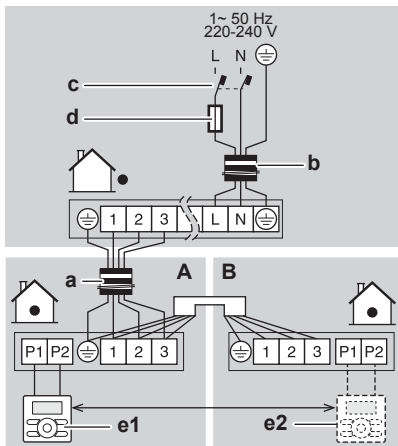
Voer de volgende stappen uit:

- 2 Verander het tweede codenummer in 02 voor een individuele instelling op de slave-unit.

Als u de slave-unit wil instellen als...	Dan ⁽¹⁾		
	M	C1	C2
Groepsinstelling	21(11)	01	01
Individuele instelling			02

- 3 Voer de lokale instelling uit voor de master-unit.
- 4 Zet de hoofdschakelaar uit.
- 5 Maak de gebruikersinterface los van de master-unit en sluit ze aan op de slave-unit.
- 6 Verander naar individuele instelling.
- 7 Voer de lokale instelling uit voor de slave-unit.
- 8 Schakel de hoofdvoeding uit of, in het geval van meer slave-units, herhaal de vorige stappen voor alle slave-units.
- 9 Maak de gebruikersinterface los van de slave-unit en sluit ze weer aan op de master-unit.

U hoeft de gebruikersinterface niet opnieuw vanaf de master-unit te bedraden als de optionele gebruikersinterface wordt gebruikt. (Maar verwijder wel de draden die bevestigd zijn aan het klemmenbord van de gebruikersinterface op de master-unit)



- A Master-unit
- B Slave-unit
- a Verbindingskabel
- b Voedingskabel
- c Aardlekschakelaar
- d Zekering
- e1 Hoofdgebruikersinterface
- e2 Optionele gebruikersinterface

6 Inbedrijfstelling



OPMERKING

Laat de unit **ALTIJD** draaien met thermistoren en/of druksensoren/-schakelaars. Anders kan er brand in de compressor ontstaan.

6.1 Checklist voor de inbedrijfstelling

Controleer na de installatie van de unit eerst de hierna vermelde punten. Sluit de unit nadat alle controles zijn uitgevoerd. Start de unit nadat u ze gesloten hebt.

<input type="checkbox"/>	U leest de volledige installatie-instructies, zoals beschreven in de uitgebreide handleiding voor de installateur .
<input type="checkbox"/>	De binnenunits zijn goed geïnstalleerd.
<input type="checkbox"/>	Bij gebruik van een draadloze gebruikersinterface: Het sierpaneel van de binnenunit met infrarood ontvanger is geïnstalleerd.
<input type="checkbox"/>	De buitenunit moet juist gemonteerd zijn.
<input type="checkbox"/>	Er zijn GEEN ontbrekende fasen of omgekeerde fasen .
<input type="checkbox"/>	Het systeem is goed en op de juiste manier geaard en de aardingsklemmen zijn goed aangehaald.
<input type="checkbox"/>	De zekeringen of lokaal geïnstalleerde beveiligingen zijn overeenkomstig dit document geïnstalleerd en zijn NIET overbrugd.
<input type="checkbox"/>	De voedingsspanning komt overeen met de spanning op het identificatieplaatje van de unit.
<input type="checkbox"/>	Er zijn GEEN losse aansluitingen of verbindingen of beschadigde elektrische onderdelen in de schakelkast.
<input type="checkbox"/>	De isolatieweerstand van de compressor is OK.
<input type="checkbox"/>	Er zijn GEEN beschadigde onderdelen of buizen die tegen de binnenkant van de binnen- of buitenunit gedrukt worden.
<input type="checkbox"/>	Er zijn GEEN koelmiddellekages .
<input type="checkbox"/>	De juiste buismaten werden geplaatst en de leidingen zijn goed en op de juiste manier geïsoleerd.
<input type="checkbox"/>	De afsluiters (gas en vloeistof) op de buitenunit staan volledig open.

6.2 Proefdraaien

Deze taak is alleen van toepassing bij gebruik van de gebruikersinterface BRC1E52 of BRC1E53. Zie de montagehandleiding of servicehandleiding van de gebruikersinterface wanneer een andere gebruikersinterface wordt gebruikt.



OPMERKING

Onderbreek het proefdraaien **NIET**.

⁽¹⁾ Lokale instellingen worden als volgt gedefinieerd:

- **M**: Standnummer – **Eerste cijfer**: voor groep units – **Cijfer tussen haakjes**: voor afzonderlijke unit
- **C1**: Eerste codenummer
- **C2**: Tweede codenummer
- **■**: Standaard

i INFORMATIE

Achtergrondverlichting. Om de unit met de gebruikersinterface IN/UIT te schakelen, moet de achtergrondverlichting niet branden. Voor alle andere acties moet ze wel ingeschakeld zijn. De achtergrondverlichting brandt ± 30 seconden wanneer u op een knop drukt.

1 Voer de voorbereidende stappen uit.

#	Actie
1	Verwijder het deksel en draai de klep met een zeskantsleutel volledig linksom om de vloeistofafsluiter en de gasafsluiter te openen.
2	Sluit het servicedeksel om elektrische schokken te voorkomen.
3	Schakel de unit minstens 6 uur vóór gebruik IN; dit om de compressor te beschermen.
4	Zet de unit in de koelstand op de gebruikersinterface.

2 Begin het proefdraaien

#	Actie	Resultaat
1	Ga naar het thuismenu.	
2	Druk minstens 4 seconden. 	Het menu Service instelling lokaal wordt weergegeven.
3	Selecteer Test werking. 	
4	Druk. 	Test werking wordt weergegeven in het thuismenu.
5	Druk binnen de 10 seconden. 	Het proefdraaien begint.

3 Controleer de werking gedurende 3 minuten.

4 Controleer de werking van de luchtstroomrichting (alleen voor binneneenheden met draaikleppen).

#	Actie	Resultaat
1	Druk. 	
2	Selecteer Positie 0. 	

#	Actie	Resultaat
3	Verander de stand. 	Als de luchtstroomklep van de binneneenheid beweegt, werkt alles zoals het moet. Anders is het niet in orde.
4	Druk. 	Het thuismenu wordt weergegeven.

5 Stop het proefdraaien.

#	Actie	Resultaat
1	Druk minstens 4 seconden. 	Het menu Service instelling lokaal wordt weergegeven.
2	Selecteer Test werking. 	
3	Druk. 	De unit werkt weer normaal, en het thuismenu wordt weergegeven.

6.3 Foutcodes bij het proefdraaien

Als de buitenunit NIET juist is geïnstalleerd, kunnen de volgende foutcodes verschijnen op de gebruikersinterface:

Foutcode	Mogelijke oorzaak
Niets weergegeven (de momenteel ingestelde temperatuur wordt niet weergegeven)	<ul style="list-style-type: none"> Losse of verkeerde bedrading (tussen voeding en buitenunit, tussen buitenunit en binneneenheden, tussen binneneenheid en gebruikersinterface). De zekering op de printplaat van de buitenunit of binneneenheid is doorgebrand.
E3, E4 of L8	<ul style="list-style-type: none"> De afsluiters zijn dicht. De luchtinlaat of luchtuitlaat is geblokkeerd.
E7	Ontbrekende fase bij driefasige voedingen. Opmerking: Het toestel kan niet worden gebruikt. Schakel het toestel UIT, controleer de bedrading opnieuw en verwissel twee van de drie elektrische draden.
L4	De luchtinlaat of luchtuitlaat is geblokkeerd.
U0	De afsluiters zijn dicht.
U2	<ul style="list-style-type: none"> Spanningsonbalans. Ontbrekende fase bij driefasige voedingen. Opmerking: Het toestel kan niet worden gebruikt. Schakel het toestel UIT, controleer de bedrading opnieuw en verwissel twee van de drie elektrische draden.
U4 of UF	De aftakbedrading tussen de units is niet juist.
UA	De buitenunit en binneneenheid zijn niet compatibel.

7 Als afval verwijderen

7 Als afval verwijderen



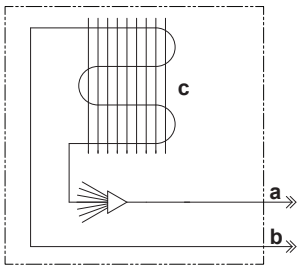
OPMERKING

Probeer het systeem NIET zelf te ontmantelen: het ontmantelen van het systeem en het behandelen van het koelmiddel, van olie en van andere onderdelen MOETEN conform met de geldende wetgeving uitgevoerd worden. De units MOETEN voor hergebruik, recyclage en terugwinning bij een gespecialiseerd behandlingsbedrijf worden behandeld.

8 Technische gegevens

- Een **deel** van de recentste technische gegevens is beschikbaar op de regionale Daikin-website (publiek toegankelijk).
- De **volledige** recentste technische gegevens zijn beschikbaar op het Daikin Business Portal (authenticatie vereist).

8.1 Schema van de leidingen: Binnenunit



- a Aansluiting vloeistofleiding
- b Aansluiting gasleiding
- c Warmtewisselaar

8.2 Bedradingsschema

8.2.1 Legende eengemaakt bedradingsschema

Voor gebruikte onderdelen en nummering, zie het bedradingsschema op de unit. De onderdelen zijn genummerd met Arabische cijfers in oplopende volgorde en wordt in het overzicht hieronder aangegeven door "*" in de onderdeelcode.

Symbol	Betekenis	Symbol	Betekenis
	Onderbreker		Veiligheidsaarding
	Aansluiting		Beschermende aarding (schroef)
	Connector		Gelijkrichter
	Aarding		Relaisconnector
	Lokale bedrading		Kortsluitconnector
	Zekering		Aansluitklem
	Binnenunit		Klemmenstrook
	Buitenunit		Kabelklem
	Reststroomapparaat		

Symbol	Kleur	Symbol	Kleur
BLK	Zwart	ORG	Oranje
BLU	Blauw	PNK	Roze
BRN	Bruin	PRP, PPL	Paars
GRN	Groen	RED	Rood
GRY	Grijs	WHT	Wit
		YLW	Geel

Symbol	Betekenis
A*P	Printplaat
BS*	Drukknop aan/uit, bedrijfsschakelaar
BZ, H*O	Zoemer
C*	Condensator
AC*, CN*, E*, HA*, HE*, HL*, HN*, HR*, MR*_A, MR*_B, S*, U, V, W, X*A, K*R_*, NE	Aansluiting, connector
D*, V*D	Diode
DB*	Diodebrug
DS*	DIP-schakelaar
E*H	Verwarming
FU*, F*U, (voor kenmerken, zie printplaat in uw unit)	Zekering
FG*	Connector (randaarding)
H*	Kabelboom
H*P, LED*, V*L	Controlelamp, led
HAP	Led (servicemonitor groen)
HIGH VOLTAGE	Hoogspanning
IES	Intelligent eye sensor
IPM*	Intelligente voedingsmodule
K*R, KCR, KFR, KHuR, K*M	Magneetrelais
L	Stroomvoerend
L*	Spoel
L*R	Reactievat
M*	Stappenmotor
M*C	Compressormotor
M*F	Ventilatormotor
M*P	Afvoerpomp motor
M*S	Draaimotor
MR*, MRCW*, MRM*, MRN*	Magneetrelais
N	Neutraal
n=*, N=*	Aantal doorgangen door ferrietkern
PAM	Pulsamplitudemodulatie
PCB*	Printplaat
PM*	Voedingsmodule
PS	Schakelvoeding
PTC*	PTC-thermistor
Q*	Bipolaire transistor met geïsoleerde poort (IGBT)
Q*C	Onderbreker
Q*DI, KLM	Aardlekschakelaar
Q*L	Overbelastingsbeveiliging
Q*M	Thermische schakelaar
Q*R	Reststroomapparaat
R*	Weerstand
R*T	Thermistor

Symbol	Betekenis
RC	Ontvanger
S*C	Limietschakelaar
S*L	Vlotterschakelaar
S*NG	Koelmiddellekdetector
S*NPH	Druksensor (hoog)
S*NPL	Druksensor (laag)
S*PH, HPS*	Drukschakelaar (hoog)
S*PL	Drukschakelaar (laag)
S*T	Thermostaat
S*RH	Vochtigheidssensor
S*W, SW*	Bedrijfsschakelaar
SA*, F1S	Spanningsbeveiliging
SR*, WLU	Signaalontvanger
SS*	Keuzeschakelaar

Symbol	Betekenis
SHEET METAL	Klemmenstrook vaste plaat
T*R	Transformator
TC, TRC	Zender
V*, R*V	Varistor
V*R	Diodebrug, bipolaire transistor met geïsoleerde poort (IGBT) voedingsmodule
WRC	Draadloze afstandsbediening
X*	Aansluitklem
X*M	Klemmenstrook (blok)
Y*E	Spoel elektronische expansieklep
Y*R, Y*S	Spoel elektromagnetische omkeerlep
Z*C	Ferrietkern
ZF, Z*F	Ruisfilter

Voor de gebruiker

9 Over het systeem

De binnenunit van deze split-systeemairconditioner kan worden gebruikt voor toepassingen met verwarmen/koelen.



OPMERKING

Gebruik het systeem NIET voor andere doeleinden. Gebruik de unit NIET voor het koelen van precisie-instrumenten, voedsel, planten, dieren of kunstwerken, om te voorkomen dat de kwaliteit ervan wordt aangetast.



OPMERKING

Voor latere wijzigingen of uitbreidingen van uw systeem:

Een volledig overzicht van toegelaten combinaties (voor latere systeemuitbreiding) vindt u in de technische data en moet worden geraadpleegd. Neem contact op met uw installateur voor meer informatie en professioneel advies.

10 Gebruikersinterface



VOORZICHTIG

- Raak de interne delen van de controller NOOIT aan.
- Verwijder het voorpaneel NIET. Sommige onderdelen in het toestel aanraken is gevaarlijk en kan problemen met het toestel veroorzaken. Neem contact op met uw dealer voor controle en afstelling van de interne delen.

Deze gebruiksaanwijzing geeft een niet-beperkend overzicht van de belangrijkste functies van het systeem.

Voor meer informatie over de gebruikersinterface, zie de gebruiksaanwijzing van de geïnstalleerde gebruikersinterface.

11 Voor het gebruik



WAARSCHUWING

Deze unit bevat elektrische en hete onderdelen.



WAARSCHUWING

Controleer vóór het gebruik van de unit of zij correct werd geïnstalleerd door een installateur.



VOORZICHTIG

Langdurige blootstelling van uw lichaam aan de luchtstroom is ongezond.



VOORZICHTIG

Zorg voor een goede verluchting van de ruimte als samen met het systeem een apparaat met brander wordt gebruikt; dit om zuurstofgebrek te voorkomen.



VOORZICHTIG

Gebruik het systeem NIET wanneer een rookvormig insecticide in de ruimte wordt verspreid. Anders zouden de chemische stoffen zich in de unit kunnen ophopen, met gevaar voor de gezondheid van mensen die overgevoelig zijn voor chemische stoffen.



OPMERKING

Schakel de voeding ten minste 6 uur voor gebruik IN om de carterverwarming van stroom te voorzien en de compressor te beschermen.

Deze gebruiksaanwijzing geldt voor de volgende systemen met standaardbesturing. Neem vóór de ingebruikneming contact op met uw dealer voor informatie over de bediening die overeenstemt met uw systeem en versie. Dit is ook het geval als uw installatie is uitgerust met een op maat ontworpen besturingssysteem.





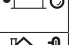

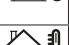








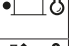
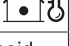

Werkingsstanden:

- Verwarmen en koelen (lucht/lucht).
- Alleen ventileren (lucht/lucht).





12 Bediening





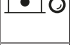
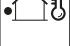

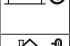
12.1 Werkingsgebied

Gebruik het systeem binnen de volgende temperatuur- en vochtgehaltewaarden om een veilige en efficiënte werking te verzekeren.

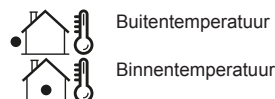
In combinatie met R410A-buitenunits			
Buitenunits		Koelen	Verwarmen
RR71~125		-15~46°C droge bol	—
		12~28°C natte bol	—
RQ71~125		-5~46°C droge bol	-10~15°C natte bol
		12~28°C natte bol	10~27°C droge bol
RXS35~60		-10~46°C droge bol	-15~18°C natte bol
		14~28°C natte bol	10~30°C droge bol
3MXS40~68 4MXS68~80 5MXS90		-10~46°C droge bol	-15~18°C natte bol
		14~28°C natte bol	10~30°C droge bol
RZQG71~140		-15~50°C droge bol	-20~15,5°C natte bol
		12~28°C natte bol	10~27°C droge bol
RZQSG71~140		-15~46°C droge bol	-15~15,5°C natte bol
		14~28°C natte bol	10~27°C droge bol
RZQ200~250		-5~46°C droge bol	-15~15°C natte bol
		14~28°C natte bol	10~27°C droge bol
AZQS71		-15~46°C droge bol	-15~15,5°C natte bol
		14~28°C natte bol	10~27°C droge bol
AZQS100~140		-5~46°C droge bol	-15~15,5°C natte bol
		14~28°C natte bol	10~27°C droge bol
Binnenvochtigheid		≤80% ^(a)	Binnenvochtigheid

^(a) Om te voorkomen dat er condens wordt gevormd en water uit de unit druppelt. Als de temperatuur of de vochtigheid buiten deze limieten valt, kunnen beveiligingen geactiveerd worden, waardoor de unit mogelijk niet functioneert.

In combinatie met R32-buitenunits			
Buitenunits		Koelen	Verwarmen
RXM35~60		-10~46°C droge bol	-15~24°C droge bol -15~18°C natte bol
		14~28°C droge bol	10~30°C droge bol
3MXM40~68 4MXM68~80 5MXM90		-10~46°C droge bol	-15~24°C droge bol -15~18°C natte bol
		18~37°C droge bol 14~28°C natte bol	10~30°C droge bol

In combinatie met R32-buitenunits			
Buitenunits		Koelen	Verwarmen
RZAG35~60		-20~52°C droge bol	-20~24°C droge bol -21~18°C natte bol
		17~38°C droge bol 12~28°C natte bol	10~27°C droge bol
RZAG71~140		-20~52°C droge bol	-20~24°C droge bol -20~18°C natte bol
		17~38°C droge bol 12~28°C natte bol	10~27°C droge bol
RZASG71~140		-15~46°C droge bol	-15~21°C droge bol -15~15,5°C natte bol
		20~38°C droge bol 14~28°C natte bol	10~27°C droge bol
AZAS71~140		-5~46°C droge bol	-15~21°C droge bol -15~15,5°C natte bol
		20~38°C droge bol 14~28°C natte bol	10~27°C droge bol
Binnenvochtigheid		≤80% ^(a)	

^(a) Om te voorkomen dat er condens wordt gevormd en water uit de unit druppelt. Als de temperatuur of de vochtigheid buiten deze limieten valt, kunnen beveiligingen geactiveerd worden, waardoor de unit mogelijk niet functioneert.



12.2 Gebruik van het systeem

12.2.1 Over het gebruik van het systeem

- Schakel de hoofdvoeding 6 uur vóór de inwerkingstelling in om de unit te beschermen.
- Als de hoofdvoeding tijdens het gebruik wordt uitgeschakeld, wordt de unit automatisch herstart zodra ze weer wordt ingeschakeld.

12.2.2 Over koelen, verwarmen, alleen ventileren en automatische werking

- De luchtstroomsnelheid kan zich automatisch aanpassen aan de kamertemperatuur of de ventilator kan onmiddellijk stoppen. Dit is echter geen storing.

12.2.3 Over verwarmen


Het kan langer duren voor de ingestelde temperatuur wordt bereikt voor algemeen verwarmen dan voor koelen.

De volgende stappen worden uitgevoerd om te voorkomen dat de verwarmingscapaciteit afneemt of dat koude lucht wordt uitgeblazen.


Ontdooien

Bij het verwarmen bevriest de luchtgekoelde warmtewisselaar van de buitenunit hoe langer, hoe meer, zodat steeds minder energie kan worden overgebracht naar de warmtewisselaar van de buitenunit. De verwarmingscapaciteit neemt af en het systeem moet ontdooien om het ijs van de spiraal van de buitenunit te kunnen verwijderen. Tijdens het ontdooien neemt de verwarmingscapaciteit aan de binnenunitzijde tijdelijk af tot het ontdooien beëindigd is. Na het ontdooien krijgt de unit weer haar volledige verwarmingscapaciteit.

De ventilator van de binneneenheid wordt stilgelegd, de koelmiddelcyclus wordt omgekeerd en energie van in het gebouw wordt gebruikt om de warmtewisselaar van de buitenunit te ontdoien.




De ontdooi-stand wordt aangegeven met  op het display van de binneneenheid.

Warme start

Om te voorkomen dat bij het begin van verwarmen koude lucht uit een binneneenheid wordt geblazen, wordt de binnenventilator automatisch stilgelegd. Op het display van de gebruikersinterface wordt  aangegeven. Het kan even duren voordat de ventilator begint te werken. Dit is echter geen storing.

12.2.4 Gebruik van het systeem

- 1 Druk meermaals op de keuzeknop voor de bedrijfsstand op de gebruikersinterface en selecteer de gewenste bedrijfsstand.

-  Koelen
-  Verwarmen
-  Alleen ventileren

- 2 Druk op de AAN/UIT-knop van de gebruikersinterface.

Resultaat: Het bedrijfslampje licht op en het systeem begint te werken.

12.3 Gebruik van het ontvochtigingsprogramma

12.3.1 Over het ontvochtigingsprogramma

- Dit programma dient om de vochtigheid in uw kamer te verminderen met een zo klein mogelijke temperatuurdaling (minimale kamerkoeling).
- De microcomputer bepaalt automatisch de temperatuur en de ventilatorsnelheid (kan niet worden ingesteld met de gebruikersinterface).
- Deze stand is niet mogelijk bij een lage kamertemperatuur (<20°C).

12.3.2 Gebruik van het ontvochtigingsprogramma

Starten

- 1 Druk op de AAN/UIT-knop van de gebruikersinterface.

Resultaat: Het bedrijfslampje licht op en het systeem begint te werken.

Stoppen

- 2 Druk opnieuw op de AAN/UIT-knop van de gebruikersinterface.

Resultaat: Het werkinglampje gaat uit en het systeem stopt.



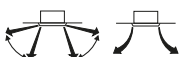
OPMERKING

Schakel de voeding niet meteen uit nadat de unit is gestopt, maar wacht minstens 5 minuten.

12.4 Luchtstroomrichting instellen

Raadpleeg de gebruiksaanwijzing van de gebruikersinterface.

12.4.1 Over de luchtstroomklep





Dubbelstroomunits+multi-stroomunits

In de volgende gevallen wordt de luchtstroomrichting gestuurd door een microcomputer, en kan zij verschillen van de instelling op het display.

Koelen	Verwarmen
<ul style="list-style-type: none"> • Wanneer de kamertemperatuur lager is dan de ingestelde temperatuur. 	<ul style="list-style-type: none"> • Bij het starten. • Als de kamertemperatuur hoger is dan de ingestelde temperatuur. • Bij het ontdoien.
<ul style="list-style-type: none"> • Bij continue werking met horizontale luchtstroomrichting. • Tijdens continue werking met neerwaartse luchtstroom bij het koelen met een aan het plafond opgehangen of aan de wand bevestigde unit, kan de microcomputer de luchtstroomrichting sturen, en verandert ook de aanduiding op de gebruikersinterface. 	

De luchtstroomrichting kan worden ingesteld op één van de volgende manieren:

- De stand van de luchtstroomklep wordt automatisch ingesteld.
- De gebruiker stelt de luchtstroomrichting in.
- Automatische  en gewenste stand .




WAARSCHUWING

Raak nooit de luchtuitlaat of horizontale bladen aan terwijl de draaiklep in werking is. Uw vingers kunnen geklemd geraken of de unit kan onklaar geraken.



OPMERKING

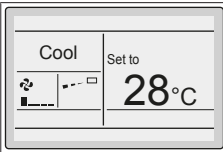
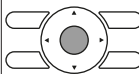
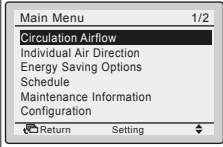
- Het draaibereik van de klep kan worden veranderd. Neem contact op met uw dealer voor meer informatie. (alleen voor dubbelstroom, multi-stroom, hoek, plafondmontage en wandmontage).
- Gebruik de klep bij voorkeur niet in de horizontale stand . Anders kan er zich vocht of stof gaan afzetten op het plafond of op de klep.

12.5 Luchtstroom met actieve circulatie

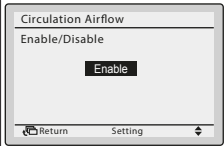
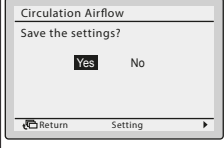
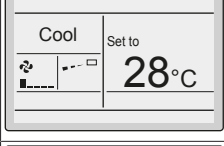
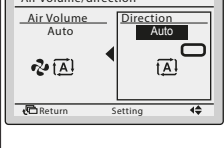
Gebruik luchtstroom met actieve circulatie om de kamer sneller te verwarmen of te koelen.

12.5.1 Luchtstroom met actieve circulatie starten

- 1 Stel de luchtstroom met actieve circulatie in

1	Ga naar het thuis scherm.	
2	Druk. 	
3	Selecteer "Circulation airflow" (luchtstroom met circulatie) 	

13 Onderhoud en service

4	Kies "enable" (aan) en bevestig.	
5	Bevestig de instelling.	
6	Ga naar het thuis scherm.	
7	Controleer of "Air Volume/direction" (luchtvolume/-richting) op automatisch is ingesteld. Zo niet, stel het dan in op automatisch.	

2 Schakel de unit in met de gebruikersinterface.

13 Onderhoud en service

13.1 Voorzorgsmaatregelen voor onderhoud en service

VOORZICHTIG

Steek GEEN vingers, stokken of andere voorwerpen in de luchtinlaat of -uitlaat. Wanneer de ventilator met hoge snelheid draait, zou dit letsels veroorzaken.

OPMERKING

Voer NOOIT zelf een inspectie van of servicewerkzaamheden aan de unit uit. Vraag hier een erkend servicetechnicus voor. Als eindgebruiker mag u wel het luchtfilter, het aanzuigrooster, de luchtuitblaas en de buitenpanelen reinigen.

WAARSCHUWING

Vervang NOOIT een zekering door een zekering met een andere waarde of andere draden als een zekering is doorgebrand. Het gebruik van een draad of koperdraad kan een uitval van de unit of brand veroorzaken.

VOORZICHTIG

Controleer na langdurig gebruik of de staander en bevestiging niet beschadigd zijn. Bij beschadiging dreigt de unit te vallen en letsel te veroorzaken.

OPMERKING

Veeg het bedieningspaneel van de controller NIET af met benzine, thinner, reinigingsdoeken met chemische producten, enz. Het paneel kan verkleuren of de coating kan afschilferen. Dompel bij een sterk vervuild bedieningspaneel een doek in met water verdund neutraal detergent, wring de doek goed uit en veeg er dan het paneel mee schoon. Veeg het daarna af met een andere droge doek.

VOORZICHTIG

Schakel de voeding volledig uit voordat u de klemmen aanraakt.

OPMERKING

Vergeet voor het schoonmaken van de warmtewisselaar niet de schakelkast, ventilatormotor, afvoerpomp en vloterschakelaar te verwijderen. De isolatie van de elektronische componenten kan door water of schoonmaakmiddel worden aangetast, waardoor deze componenten kunnen doorbranden.

13.2 Luchtfilter, aanzuigrooster, luchtuitblaas en buitenpanelen reinigen

VOORZICHTIG

Schakel de unit uit alvorens het luchtfilter, het aanzuigrooster, de luchtuitblaas en de buitenpanelen te reinigen.

13.2.1 Luchtfilter reinigen

Wanneer het luchtfilter reinigen:

- Vuistregel: Eens om de 6 maand reinigen. Reinig vaker als de lucht in de kamer heel sterk vervuild is.
- Afhankelijk van de instellingen, kan op de gebruikersinterface de aanduiding "TIME TO CLEAN AIR FILTER" (tijd om het luchtfilter te reinigen) verschijnen. Reinig het luchtfilter wanneer de aanduiding op het scherm verschijnt.
- Als het vuil niet meer verwijderd kan worden, moet u het luchtfilter vervangen (= optionele uitrusting).

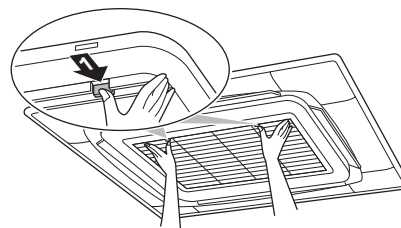
Luchtfilter reinigen:

OPMERKING

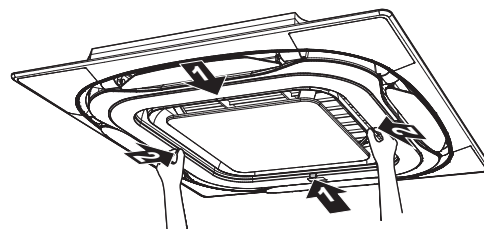
Gebruik GEEN water van 50°C of warmer. **Mogelijk gevolg:** Verkleuring en vervorming.

1 Open het aanzuigrooster.

Standaard paneel:

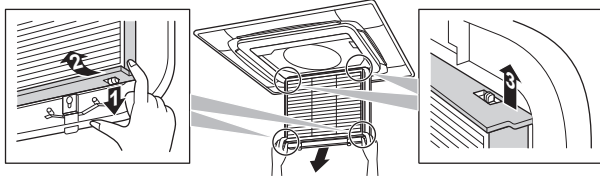


Design paneel:

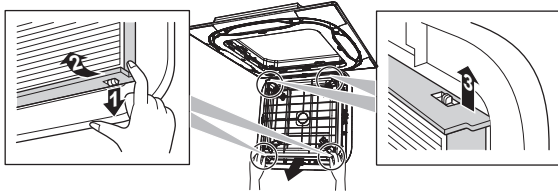


2 Verwijder het luchtfilter.

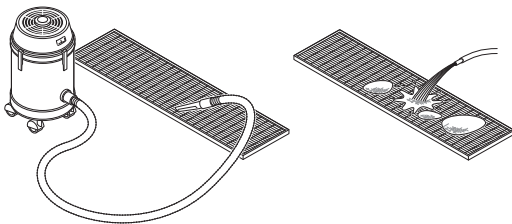
Standaard paneel:



Design paneel:



- 3 Reinig het luchtfilter. Gebruik een stofzuiger of was het luchtfilter met water. Als het filter heel vuil is, gebruik dan een zachte borstel en een mild schoonmaakmiddel.



- 4 Laat het luchtfilter drogen in de schaduw.
- 5 Plaats het luchtfilter terug en sluit het aanzuigrooster.
- 6 Schakel de voeding IN.
- 7 Druk op de knop **FILTER SIGN RESET**.

Resultaat: De aanduiding **TIME TO CLEAN AIR FILTER** verdwijnt van de gebruikersinterface.

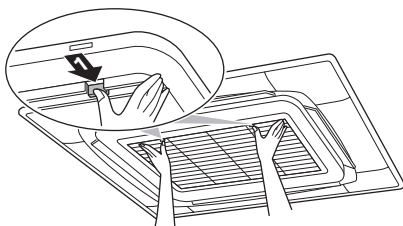
13.2.2 Aanzuigrooster reinigen

! OPMERKING

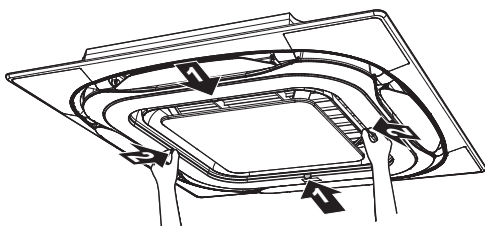
Gebruik **GEEN** water van 50°C of warmer. **Mogelijk gevolg:** Verkleuring en vervorming.

- 1 Open het aanzuigrooster.

Standaard paneel:

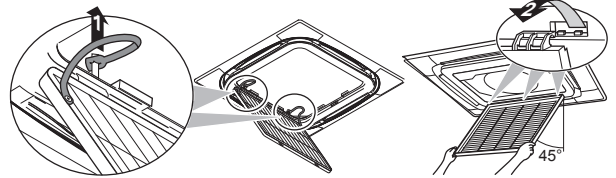


Design paneel:

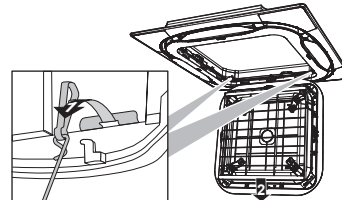


- 2 Verwijder het aanzuigrooster.

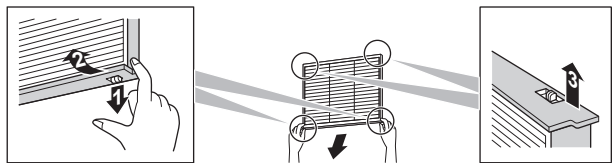
Standaard paneel:



Design paneel:



- 3 Verwijder het luchtfilter.



- 4 Reinig het aanzuigrooster. Was het met een zachte borstel en water of een neutraal reinigingsmiddel. Als het aanzuigrooster erg vuil is, laat dan gedurende 10 minuten een typische keukenreiniger inwerken op het rooster, en was het dan met water.
- 5 Breng het luchtfilter weer aan (stap 3 in omgekeerde volgorde).
- 6 Breng het aanzuigrooster weer aan en sluit het (stap 2 en 1 in omgekeerde volgorde).

13.2.3 Luchtuitblaas en buitenpanelen reinigen



WAARSCHUWING

Laat de binneneenheid **NIET** nat worden. **Mogelijk gevolg:** Elektrische schokken of brand.



OPMERKING

- Gebruik **GEEN** benzine, benzeen, verdunner, schuurpoeder of vloeibaar insecticide. **Mogelijk gevolg:** Verkleuring en vervorming.
- Gebruik **GEEN** water of lucht van 50°C of warmer. **Mogelijk gevolg:** Verkleuring en vervorming.
- Schrob **NIET** te hard wanneer u de lamel wast met water. **Mogelijk gevolg:** Anders kan de coating er afkomen.

Reinig ze met een zachte doek. Als sommige vlekken moeilijk te verwijderen zijn, gebruik dan water of een neutraal schoonmaakmiddel.

13.3 Onderhoud na een lange periode van stilstand

Bijvoorbeeld aan het begin van het seizoen.

- Controleer en verwijder alles dat de inlaat- en uitlaatopeningen van de binnen- en buitenunits zou kunnen blokkeren.
- Reinig de luchtfilters en behuizingen van de binnenunits (zie "13.2.1 Luchtfilter reinigen" [p 16] en "13.2.3 Luchtuitblaas en buitenpanelen reinigen" [p 17]).
- Schakel de voeding ten minste 6 uur voor gebruik van de unit in, dit om een vlotte werking te verzekeren. Zodra de voeding wordt ingeschakeld, verschijnt het displays van de gebruikersinterface.

14 Opsporen en verhelpen van storingen

13.4 Onderhoud voor een lange periode van stilstand

Bijvoorbeeld aan het eind van het seizoen.

- Laat de binnenunits ongeveer een halve dag draaien in de stand alleen ventileren om de binnenkant van de units te drogen. Zie "13.2.2 Over koelen, verwarmen, alleen ventileren en automatische werking" [p 14] voor meer informatie over de stand alleen ventileren.
- Schakel de voeding uit. Het display van de gebruikersinterface gaat uit.
- Reinig de luchtfilters en behuizingen van de binnenunits (zie "13.2.1 Luchtfilter reinigen" [p 16] en "13.2.3 Luchtuitblaas en buitenpanelen reinigen" [p 17]).

13.5 Over het koelmiddel

Dit product bevat gefluoreerde broeikasgassen. Laat de gassen NIET vrij in de atmosfeer.

Koelmiddeltipe: R32

Waarde globaal opwarmingspotentieel (GWP): 675

Koelmiddeltipe: R410A

Waarde globaal opwarmingspotentieel (GWP): 2087,5



OPMERKING

De geldende wetgeving met betrekking tot **gefluoreerde broeikasgassen** vereist dat de koelmiddelvulling van de unit wordt aangegeven zowel in gewicht als in CO₂-equivalent.

Formule om de hoeveelheid in CO₂-equivalent te berekenen: GWP-waarde koelmiddel × totale koelmiddelvulling [in kg] / 1000

Neem contact op met uw installateur voor meer informatie.



WAARSCHUWING: MATIG ONTVLAMBAAR MATERIAAL

Het koelmiddel R32 (indien van toepassing) in deze unit is weinig ontvlambaar. Zie de handleiding van de buitenunit voor het te gebruiken type koelmiddel.



WAARSCHUWING

Het toestel wordt opgeslagen in een ruimte zonder ontstekingsbronnen die voortdurend branden (bijvoorbeeld: open vuur, een draaiend gastoestel of een draaiende elektrische verwarming).



WAARSCHUWING

- Doorboor of verbrand GEEN onderdelen van de koelmiddelcyclus.
- Gebruik GEEN andere schoonmaakmiddelen of manieren om het ontdooien te versnellen dan die aanbevolen door de fabrikant.
- Denk eraan dat het koelmiddel in het systeem geurloos is.



WAARSCHUWING

R410A is een niet-brandbaar koelmiddel, en R32 een matig ontvlambaar koelmiddel; normaal lekken zij niet. Als het koelmiddel in de kamer lekt en in contact komt met vuur van een brander, een verwarming of een fornuis, dan kan er brand ontstaan (in het geval van R32), of kan een schadelijk gas worden gevormd.

Schakel alle verwarmingstoestellen met verbranding uit, verlucht de kamer en neem contact op met de dealer waar u de unit hebt gekocht.

Gebruik de unit niet totdat iemand van de servicedienst heeft bevestigd dat het deel met het koelmiddellek gerepareerd is.

14 Opsporen en verhelpen van storingen

Als zich één van de volgende problemen voordoet, neem dan onderstaande maatregelen en neem contact op met uw dealer.



WAARSCHUWING

Stop de werking en schakel de voeding uit als er zich iets abnormaals voordoet (brandgeur, enz.).

Als u de unit onder dergelijke omstandigheden laat werken, kan dit leiden tot een defect, elektrische schok of brand. Neem contact op met uw dealer.

ALLEEN een erkend servicetechnicus mag het systeem repareren.

Storing	Maatregel
Als een beveiliging zoals een zekering, onderbreker of aardlekschakelaar vaak in werking treedt, of als de AAN/UIT-schakelaar NIET goed werkt.	Schakel de hoofdvoeding UIT.
Als water uit de unit lekt.	Stop de werking.
De bedrijfsschakelaar werkt NIET goed.	Schakel de voeding UIT.
Als het unitnummer op het display van de gebruikersinterface staat, het bedrijfslampje knippert en de storingscode wordt aangegeven.	Verwittig uw installateur en geef hem de storingscode door.

Als het systeem NIET goed werkt, behalve voor de hiervoor vermelde gevallen, en geen van de vermelde storingen van toepassing is, volg dan de volgende procedures om na te gaan wat er misloopt.



INFORMATIE

Zie de uitgebreide handleiding op <http://www.daikineurope.com/support-and-manuals/product-information/> voor meer tips voor het oplossen van problemen.

Neem contact op met uw installateur als u na controle van alle bovenstaande punten het probleem niet zelf kunt oplossen. Geef hem de symptomen door, de volledige modelnaam van de unit (met indien mogelijk ook het fabricagenummer) en de installatiedatum (mogelijk vermeld op de garantiekaart).

15 Als afval verwijderen

**OPMERKING**

Probeer het systeem NIET zelf te ontmantelen: het ontmantelen van het systeem en het behandelen van het koelmiddel, van olie en van andere onderdelen MOETEN conform met de geldende wetgeving uitgevoerd worden. De units MOETEN voor hergebruik, recyclage en terugwinning bij een gespecialiseerd behandelingsbedrijf worden behandeld.

ERC



DAIKIN INDUSTRIES CZECH REPUBLIC s.r.o.
U Nové Hospody 1/1155, 301 00 Plzeň Skvrňany, Czech Republic

DAIKIN EUROPE N.V.
Zandvoordestraat 300, B-8400 Oostende, Belgium

Copyright 2018 Daikin

4P535626-1D 2021.07